

# แผนอัตรากำลัง ๓ ปี



ขององค์การบริหารส่วนตำบลคูด้วง  
อำเภอกุฉินารายณ์ จังหวัดกาฬสินธุ์  
ประจำปีงบประมาณ พ.ศ. ๒๕๖๔-๒๕๖๖

## คำนำ

องค์การบริหารส่วนตำบลกุดข้าว ได้มีการจัดทำแผนอัตรากำลัง ๓ ปี (ปีงบประมาณ ๒๕๖๔ – ๒๕๖๖) โดยพิจารณาถึงการใช้งำลังคนในภาพรวมขององค์การบริหารส่วนตำบล ให้มีความเหมาะสม สอดคล้องกับเป้าหมายการปฏิบัติราชการขององค์การบริหารส่วนตำบล และงบประมาณโดยมีโครงสร้างการ แบ่งงานและระบบงานที่เหมาะสมไม่ซ้ำซ้อน มีการกำหนดตำแหน่งการจัดกรอบอัตรากำลังโครงสร้างที่ เหมาะสมกับอำนาจหน้าที่ขององค์การบริหารส่วนตำบล ตามพระราชบัญญัติสภาตำบลและองค์การบริหาร ส่วนตำบล พ.ศ.๒๕๓๗ (แก้ไขเพิ่มเติมฉบับที่ ๖ พ.ศ.๒๕๕๒) และพระราชบัญญัติกำหนดแผนและขั้นตอนการ กระจายอำนาจให้แก่องค์กรปกครองส่วนท้องถิ่น พ.ศ.๒๕๔๒ และเพื่อให้คณะกรรมการพนักงานส่วนตำบล จังหวัดกาฬสินธุ์ ตรวจสอบการกำหนดตำแหน่งและการใช้ตำแหน่งพนักงานส่วนตำบลให้เหมาะสม ทั้งยังใช้ เป็นแนวทางในการดำเนินการวางแผนการใช้อัตรากำลัง การพัฒนาบุคลากรขององค์การบริหารส่วนตำบล กุดข้าว ให้เหมาะสมอีกด้วย

องค์การบริหารส่วนตำบลกุดข้าว จึงได้มีการวางแผนอัตรากำลังใช้ประกอบในการจัดสรร งบประมาณและบรรจุแต่งตั้งพนักงานส่วนตำบล เพื่อให้การบริหารงานขององค์การบริหารส่วนตำบล เกิด ประโยชน์ต่อประชาชนเกิดผลสัมฤทธิ์ต่อภารกิจตามอำนาจหน้าที่ มีประสิทธิภาพ มีความคุ้มค่า สามารถลด ขั้นตอนการปฏิบัติงาน เพื่อให้การปฏิบัติภารกิจสามารถตอบสนองความต้องการของประชาชนได้เป็นอย่างดี

องค์การบริหารส่วนตำบลกุดข้าว  
อำเภอภูผินารายณ์ จังหวัดกาฬสินธุ์

## สารบัญ

เรื่อง	หน้า	
๑	หลักการและเหตุผล .....	๔
๒	วัตถุประสงค์.....	๔
๓	กรอบแนวคิดในการจัดทำแผนอัตรากำลัง ๓ ปี .....	๕
๔	สภาพปัญหา ความต้องการของประชาชนในเขตพื้นที่องค์กรปกครองส่วนท้องถิ่น.....	๘
๕	ภารกิจ อำนาจหน้าที่ขององค์กรปกครองส่วนท้องถิ่น.....	๑๑
๖	ภารกิจหลัก และภารกิจรอง ที่องค์กรปกครองส่วนท้องถิ่นจะดำเนินการ.....	๑๕
๗	สรุปปัญหาและแนวทางในการกำหนดโครงสร้างส่วนราชการและกรอบอัตรากำลัง...	๑๖
๘	โครงสร้างการกำหนดส่วนราชการ.....	๑๖
๙	ภาระค่าใช้จ่ายเกี่ยวกับเงินเดือนและประโยชน์ตอบแทนอื่น.....	๒๒
๑๐	แผนภูมิโครงสร้างการแบ่งส่วนราชการตามแผนอัตรากำลัง ๓ ปี.....	๒๕
๑๑	บัญชีแสดงจัดคนลงสู่ตำแหน่งและการกำหนดเลขที่ตำแหน่งในส่วนราชการ.....	๓๐
๑๒	แนวทางการพัฒนาข้าราชการหรือพนักงานส่วนท้องถิ่น.....	๓๖
๑๓	ประกาศคุณธรรม จริยธรรมของข้าราชการหรือพนักงานส่วนท้องถิ่นและลูกจ้าง.....	๓๗

### ภาคผนวก

- ประกาศประมวลจริยธรรมของข้าราชการองค์การบริหารส่วนตำบลกุดคำว.....	๓๙
- คำสั่งแต่งตั้งคณะกรรมการจัดทำแผนอัตรากำลัง ๓ ปี (พ.ศ.๒๕๖๔ – ๒๕๖๖).....	๔๐
- รายงานการประชุมคณะกรรมการจัดทำแผนอัตรากำลัง ๓ ปี (พ.ศ.๒๕๖๔ – ๒๕๖๖).....	๔๑
- เปรียบเทียบแผนอัตรากำลัง ๓ ปี (พ.ศ.๒๕๖๔ – ๒๕๖๖).....	๔๖
- รายละเอียดค่าใช้จ่าย เงินเดือน ค่าจ้าง ฯลฯ .....	๔๘
- สำเนาข้อบัญญัติงบประมาณรายจ่าย ประจำปีงบประมาณ พ.ศ.๒๕๖๓.....	๔๙
- ภาระค่าใช้จ่ายเกี่ยวกับเงินเดือนและประโยชน์ตอบแทนอื่น (พ.ศ.๒๕๖๑ – ๒๕๖๓)...	๕๑

\*\*\*\*\*

แผนอัตรากำลัง ๓ ปี  
ประจำปีงบประมาณ พ.ศ. ๒๕๖๔ – ๒๕๖๖  
ขององค์การบริหารส่วนตำบลกุดคำ อำเภอกุฉินารายณ์ จังหวัดกาฬสินธุ์

## ๑. หลักการและเหตุผล

๑.๑ ประกาศคณะกรรมการกลางพนักงานส่วนตำบล (ก.อบต.) เรื่อง มาตรฐานทั่วไปเกี่ยวกับอัตรากำลังและมาตรฐานของตำแหน่ง ลงวันที่ ๒๒ พฤศจิกายน ๒๕๔๔ และฉบับที่ ๒) พ.ศ. ๒๕๕๘ ลงวันที่ ๔ กันยายน ๒๕๕๘ กำหนดให้คณะกรรมการพนักงานส่วนตำบล (ก.อบต.จังหวัด) พิจารณา กำหนดตำแหน่งข้าราชการหรือพนักงานส่วนตำบลว่า จะมีตำแหน่งใด ระดับใด อยู่ในส่วนราชการใด จำนวนเท่าใด ให้คำนึงถึงภาระหน้าที่ความรับผิดชอบ ลักษณะงานที่ต้องปฏิบัติ ความยาก ปริมาณและคุณภาพของงาน ตลอดจนทั้งภาระค่าใช้จ่ายด้านบุคคลขององค์การบริหารส่วนตำบลกุดคำ โดยให้องค์การบริหารส่วนตำบลกุดคำ จัดทำแผนอัตรากำลังของข้าราชการหรือพนักงานส่วนตำบล เพื่อใช้ในการกำหนดตำแหน่งโดยความเห็นชอบของคณะกรรมการพนักงานส่วนตำบล (ก.อบต.จังหวัด) ทั้งนี้ ให้เป็นไปตามหลักเกณฑ์ และวิธีการที่คณะกรรมการกลางพนักงานส่วนตำบล (ก.อบต.) กำหนด

๑.๒ คณะกรรมการกลางพนักงานส่วนตำบล (ก.อบต.) ได้มีมติเห็นชอบประกาศกำหนดตำแหน่งข้าราชการหรือพนักงานส่วนตำบล โดยกำหนดแนวทางให้องค์การบริหารส่วนตำบลกุดคำ จัดทำแผนอัตรากำลังขององค์การบริหารส่วนตำบล เพื่อเป็นกรอบในการกำหนดตำแหน่งและการใช้ตำแหน่งข้าราชการหรือพนักงานส่วนตำบล และพนักงานจ้าง โดยให้เสนอให้คณะกรรมการพนักงานส่วนตำบล (ก.อบต.จังหวัด) พิจารณาให้ความเห็นชอบ โดยได้กำหนดให้องค์การบริหารส่วนตำบล แต่งตั้งคณะกรรมการจัดทำแผนอัตรากำลัง เพื่อวิเคราะห์อำนาจหน้าที่และภารกิจขององค์การบริหารส่วนตำบลกุดคำ วิเคราะห์ความต้องการกำลังคน วิเคราะห์การวางแผนการใช้กำลังคน จัดทำกรอบอัตรากำลัง และกำหนดหลักเกณฑ์และเงื่อนไขในการกำหนดตำแหน่งข้าราชการพนักงานส่วนตำบลตามแผนอัตรากำลัง ๓ ปี

๑.๓ ประกาศคณะกรรมการกลางพนักงานส่วนตำบล เรื่อง มาตรฐานทั่วไปเกี่ยวกับโครงสร้างส่วนราชการและระดับตำแหน่งขององค์การบริหารส่วนตำบล (ฉบับที่ ๒) พ.ศ.๒๕๖๒ กำหนดประเภทองค์การบริหารส่วนตำบล คือ ประเภทสามัญ ประเภทสามัญ ระดับสูง และประเภทพิเศษ

๑.๔ จากหลักการและเหตุผลดังกล่าว องค์การบริหารส่วนตำบลกุดคำ จึงได้จัดทำแผนอัตรากำลัง ๓ ปี สำหรับปีงบประมาณ พ.ศ.๒๕๖๔ – ๒๕๖๖ ขึ้น

## ๒. วัตถุประสงค์

๒.๑ เพื่อให้องค์การบริหารส่วนตำบลกุดคำ มีโครงสร้างการแบ่งงานและระบบงาน ระบบการจ้างที่เหมาะสม ไม่ซ้ำซ้อน

๒.๒ เพื่อให้องค์การบริหารส่วนตำบลกุดคำ มีการกำหนดตำแหน่ง การจัดอัตรากำลัง โครงสร้างส่วนราชการให้เหมาะสมกับอำนาจหน้าที่ขององค์การบริหารส่วนตำบล ตามพระราชบัญญัติสภา

ตำบลและองค์การบริหารส่วนตำบล พ.ศ.๒๕๓๗ (แก้ไขเพิ่มเติมฉบับที่ ๖ พ.ศ.๒๕๕๒) และพระราชบัญญัติกำหนดแผนและขั้นตอนการกระจายอำนาจให้แก่องค์กรปกครองส่วนท้องถิ่น พ.ศ.๒๕๔๒

๒.๓ เพื่อให้คณะกรรมการพนักงานส่วนตำบล (ก.อบต.จังหวัด) สามารถตรวจสอบ การกำหนดตำแหน่งและการใช้ตำแหน่งข้าราชการหรือพนักงานส่วนท้องถิ่น ข้าราชการครู บุคลากรทางการศึกษา ลูกจ้างประจำ พนักงานจ้างว่าถูกต้องเหมาะสมหรือไม่

๒.๔ เพื่อเป็นแนวทางในการดำเนินการวางแผนการใช้อัตรากำลังการพัฒนาบุคลากรของ องค์การบริหารส่วนตำบลทุกตำบล

๒.๕ เพื่อให้องค์การบริหารส่วนตำบลทุกตำบล สามารถวางแผนอัตรากำลัง ในการบรรจุแต่งตั้ง ข้าราชการหรือพนักงานส่วนท้องถิ่น ข้าราชการครู บุคลากรทางการศึกษา ลูกจ้างประจำ พนักงานจ้าง และ การใช้อัตรากำลังของบุคลากร เพื่อให้การบริหารงานขององค์การบริหารส่วนตำบล เกิดประโยชน์ต่อประชาชน เกิดผลสัมฤทธิ์ต่อภารกิจตามอำนาจหน้าที่ มีประสิทธิภาพมีความคุ้มค่าสามารถลดขั้นตอนการปฏิบัติงานและมีการลดภารกิจและยุบเลิกหน่วยงานที่ไม่จำเป็น การปฏิบัติภารกิจสามารถตอบสนองความต้องการของประชาชนได้เป็นอย่างดี

๒.๖ เพื่อให้องค์การบริหารส่วนตำบลทุกตำบล ดำเนินการวางแผนการใช้อัตรากำลังบุคลากร ให้เหมาะสม การพัฒนาบุคลากรได้อย่างต่อเนื่องมีประสิทธิภาพ และสามารถควบคุมภาระค่าใช้จ่ายด้านการบริหารงานบุคคลขององค์กรปกครองส่วนท้องถิ่นให้เป็นไปตามที่กฎหมายกำหนด

### ๓. กรอบแนวคิดในการจัดทำแผนอัตรากำลัง ๓ ปี

คณะกรรมการจัดทำแผนอัตรากำลัง ๓ ปี ขององค์การบริหารส่วนตำบลทุกตำบล ตามคำสั่ง องค์การบริหารส่วนตำบลทุกตำบล ที่๒๘๒/๒๕๖๓ ประกอบด้วย นายกององค์การบริหารส่วนตำบลทุกตำบล เป็น ประธานกรรมการ ปลัดองค์การบริหารส่วนตำบล หัวหน้าส่วนราชการทุกส่วนราชการ เป็นกรรมการ หัวหน้า ส่วนราชการที่รับผิดชอบการบริหารงานบุคคล เป็นกรรมการและเลขานุการ และข้าราชการหรือพนักงานส่วน ตำบลที่ได้รับมอบหมายไม่เกิน ๒ คน เป็นผู้ช่วยเลขานุการ มีหน้าที่ จัดทำแผนอัตรากำลัง ๓ ปี โดยมีขอบเขต เนื้อหาครอบคลุมในเรื่องต่างๆ ดังต่อไปนี้

๓.๑ วิเคราะห์ภารกิจ อำนาจหน้าที่ความรับผิดชอบขององค์การบริหารส่วนตำบลทุกตำบล ตามพระราชบัญญัติสภาตำบลและองค์การบริหารส่วนตำบล พ.ศ.๒๕๓๗ (แก้ไขเพิ่มเติมฉบับที่ ๖ พ.ศ.๒๕๕๒) และตามพระราชบัญญัติแผนและขั้นตอนการกระจายอำนาจให้องค์กรปกครองส่วนท้องถิ่น พ.ศ.๒๕๔๒ ตลอดจนกฎหมายอื่นให้สอดคล้องกับแผนพัฒนาเศรษฐกิจและสังคมแห่งชาติ แผนพัฒนาจังหวัด แผนพัฒนา อำเภอ แผนพัฒนาตำบล นโยบายของรัฐบาล นโยบายผู้บริหารและสภาพปัญหาในพื้นที่ขององค์การบริหาร ส่วนตำบลทุกตำบล เพื่อให้การดำเนินการขององค์การบริหารส่วนตำบลทุกตำบล บรรลุตามพันธกิจที่ตั้งไว้ จึง จำเป็นต้องจัดสรรอัตรากำลัง ตามหน่วยงานต่างๆ ให้เหมาะสมกับเป้าหมายการดำเนินการ โดยมุมมองนี้เป็น การพิจารณาว่า งานในปัจจุบันที่ดำเนินการอยู่นั้นครบถ้วนและตรงตามภารกิจ อำนาจหน้าที่ ความรับผิดชอบ หรือไม่ อย่างไร หากลักษณะงานที่ทำอยู่ในปัจจุบันไม่ตรงกับภารกิจ อำนาจหน้าที่ ความรับผิดชอบ จึงต้อง พิจารณามีการวางแผนกรอบอัตรากำลังให้ปรับเปลี่ยนไปตามทิศทางในอนาคต รวมถึงหากงานในปัจจุบัน บางส่วนไม่ต้องดำเนินการแล้ว อาจทำให้การจัดสรรกำลังคนของบางส่วนราชการเปลี่ยนแปลงไป ทั้งนี้ เพื่อให้ เกิดการเตรียมความพร้อมในเรื่องแผนอัตรากำลังคนให้สามารถรองรับสถานการณ์ที่อาจเปลี่ยนแปลงในอนาคต

๓.๒ กำหนดโครงสร้างการแบ่งส่วนราชการภายในและการจัดระบบงาน เพื่อรองรับภารกิจตามอำนาจหน้าที่ความรับผิดชอบ ให้สามารถแก้ปัญหาขององค์การบริหารส่วนตำบลทุกตัว ได้อย่างมีประสิทธิภาพและตอบสนองความต้องการของประชาชน

๓.๓ การวิเคราะห์ต้นทุนค่าใช้จ่ายของกำลังคน : Supply pressure เป็นการนำประเด็นค่าใช้จ่ายบุคลากรเข้ามาร่วมพิจารณา เพื่อการจัดสรรทรัพยากรบุคคลที่มีอยู่เป็นไปอย่างมีประสิทธิภาพสูงสุด กำหนดตำแหน่งในสายงานต่างๆ จำนวนตำแหน่ง และระดับตำแหน่ง ให้เหมาะสมกับภาระหน้าที่ความรับผิดชอบ ปริมาณงาน และคุณภาพของงาน รวมทั้งสร้างความก้าวหน้าในสายอาชีพของกลุ่มงานต่างๆ โดยในส่วนนี้จะคำนึงถึง

๓.๓.๑ การจัดระดับชั้นงานที่เหมาะสม ให้พิจารณาถึงต้นทุนต่อการกำหนดระดับชั้นงานในแต่ละประเภท เพื่อให้การกำหนดตำแหน่งและการปรับระดับชั้นงานเป็นไปอย่างประหยัด และมีประสิทธิภาพสูงสุด

๓.๓.๒ การจัดสรรประเภทของบุคลากรส่วนท้องถิ่น (ข้าราชการหรือพนักงานส่วนท้องถิ่น ข้าราชการครู บุคลากรทางการศึกษา ลูกจ้างประจำ และพนักงานจ้าง) โดยหลักการแล้วการจัดประเภทลักษณะงานผิดจะมีผลต่อประสิทธิภาพ และต้นทุนในการทำงานขององค์กร ดังนั้นในการกำหนดอัตรากำลังข้าราชการหรือพนักงานส่วนท้องถิ่นในแต่ละส่วนราชการจะต้องมีการพิจารณาว่า ตำแหน่งที่กำหนดในปัจจุบันมีความเหมาะสมหรือไม่หรือควรเปลี่ยนลักษณะการกำหนดตำแหน่งเพื่อให้การทำงานเป็นไปอย่างมีประสิทธิภาพมากขึ้น โดยภาระค่าใช้จ่ายด้านการบริหารงานบุคคลต้องไม่เกินร้อยละสี่สิบของงบประมาณรายจ่ายมาตรา ๓๕ แห่งพระราชบัญญัติระเบียบบริหารงานบุคคลส่วนท้องถิ่น พ.ศ.๒๕๔๒

๓.๔ การวิเคราะห์กระบวนการและเวลาที่ใช้ในการปฏิบัติงาน เป็นการนำข้อมูลเวลาที่ใช้ในการปฏิบัติงานตามกระบวนการจริง (Work process) ในอดีต เพื่อวิเคราะห์ปริมาณงานต่อบุคคลจริง โดยสมมติฐานที่ว่า งานที่ต้องมีกระบวนการและเวลาที่ใช้มากกว่าโดยเปรียบเทียบย่อมต้องใช้อัตรากำลังคนมากกว่า อย่างไรก็ตามในภาคราชการส่วนท้องถิ่นนั้นงานบางลักษณะ เช่น งานกำหนดนโยบาย งานมาตรฐานงานเทคนิคด้านช่าง หรืองานบริการบางประเภทไม่สามารถกำหนดเวลามาตรฐานได้ ดังนั้น การคำนวณเวลาที่ใช้ในกรณีของภาคราชการส่วนท้องถิ่นนั้น จึงทำได้เพียงเป็นข้อมูลเปรียบเทียบ (Relative information) มากกว่าจะเป็นข้อมูลที่ใช้ในการกำหนดคำนวณอัตรากำลังต่อหน่วยงานจริงเหมือนในภาคเอกชน นอกจากนี้ก่อนจะคำนวณเวลาที่ใช้ในการปฏิบัติงานแต่ละส่วนราชการจะต้องพิจารณาปริมาณงาน ลักษณะงานที่ปฏิบัติว่ามีความสอดคล้องกับภารกิจของหน่วยงานหรือไม่ เพราะในบางครั้งอาจเป็นไปได้ว่างานที่ปฏิบัติอยู่ในปัจจุบันมีลักษณะเป็นงานในโครงการพิเศษ หรืองานของหน่วยงานอื่น ก็มีความจำเป็นต้องนำมาใช้ประกอบการพิจารณาด้วย

๓.๕ การวิเคราะห์ผลงานที่ผ่านมาเพื่อประกอบการกำหนดรอบอัตรากำลังเป็นการนำผลลัพธ์ที่พึงประสงค์ของแต่ละส่วนราชการและพันธกิจขององค์กรมายึดโยงกับจำนวนกรอบอัตรากำลังที่ต้องใช้สำหรับการสร้างผลลัพธ์ที่พึงประสงค์ให้ได้ตามเป้าหมายโดยสมมติฐานที่ว่า หากผลงานที่ผ่านมาเปรียบเทียบกับผลงานในปัจจุบันและในอนาคตมีความแตกต่างกันอย่างมีนัยสำคัญ อาจต้องมีการพิจารณาแนวทางในการกำหนด เกณฑ์อัตรากำลังใหม่ เพื่อให้เกิดการทำงานที่มีประสิทธิภาพและสนับสนุนการทำงานตามภารกิจของส่วนราชการและองค์กรอย่างสูงสุด

๓.๖ การวิเคราะห์ข้อมูลจากความเห็นแบบ ๓๖๐ องศา เป็นการสอบถามความคิดเห็นจากผู้มีส่วนได้ส่วนเสียหรือนำประเด็นต่างๆ อย่างเรื่องการบริหารงาน งบประมาณ คน มาพิจารณาอย่างน้อยใน ๓ ประเด็นดังนี้

๓.๖.๑ เรื่องพื้นที่และการจัดโครงสร้างองค์กร เนื่องจากการจัดโครงสร้างองค์กรและการแบ่งงานในพื้นที่นั้นจะมีผลต่อการกำหนดกรอบอัตรากำลังเป็นอย่างมาก เช่น หากกำหนดโครงสร้างที่มากเกินไปจะทำให้เกิดตำแหน่งงานขึ้นตามมาอีกไม่ว่าจะเป็นงานหัวหน้าฝ่าย งานธุรการ สารบรรณและบริหารทั่วไปในส่วนราชการนั้น ซึ่งอาจมีความจำเป็นต้องทบทวนว่าการกำหนดโครงสร้างในปัจจุบันของแต่ละส่วนราชการนั้น ซึ่งอาจมีความจำเป็นต้องทบทวนว่าการกำหนดโครงสร้างในปัจจุบันของแต่ละส่วนราชการนั้นมีความเหมาะสมมากน้อยเพียงใด

๓.๖.๒ เรื่องการเกษียณอายุราชการ เนื่องจากหลายๆ ส่วนราชการในปัจจุบันมีข้าราชการสูงอายุจำนวนมาก ดังนั้น อาจต้องมีการพิจารณาถึงการเตรียมการเรื่องกรอบอัตรากำลังที่จะรองรับการเกษียณอายุของข้าราชการ ทั้งนี้ไม่ว่าจะเป็น การถ่ายทอดองค์ความรู้ การปรับตำแหน่งที่เหมาะสมขึ้นทดแทนตำแหน่งที่เกษียณอายุไป เป็นต้น

๓.๖.๓ ความคิดเห็นของผู้มีส่วนได้ส่วนเสีย เป็นการสอบถามจากเจ้าหน้าที่ภายในส่วนราชการและผู้มีส่วนเกี่ยวข้องกับส่วนราชการอื่นๆ ผ่านการส่งแบบสอบถามหรือการสัมภาษณ์ซึ่งมุมมองต่างๆ อาจทำให้การกำหนดกรอบอัตรากำลังเป็นไปอย่างมีประสิทธิภาพขึ้น

๓.๗ การพิจารณาเปรียบเทียบกับกรอบอัตรากำลังขององค์กรอื่นๆ กระบวนการนี้เป็นกระบวนการนำข้อมูลของอัตรากำลังในหน่วยงานที่มีลักษณะงานใกล้เคียงกัน เช่น การเปรียบเทียบจำนวนกรอบอัตรากำลังของงานการเจ้าหน้าที่ในเทศบาล ก. และงานการเจ้าหน้าที่ในเทศบาล ข. ซึ่งมีหน้าที่รับผิดชอบคล้ายกัน โดยสมมติฐานที่ว่าแนวโน้มของการใช้อัตรากำลังของแต่ละองค์กรในลักษณะงานและประมาณงานแบบเดียวกัน น่าจะมีจำนวนและการกำหนดตำแหน่งคล้ายคลึงกันได้

๓.๘ ให้องค์กรปกครองส่วนท้องถิ่นมีแผนพัฒนาข้าราชการหรือพนักงานส่วนท้องถิ่นทุกคน โดยต้องได้รับการพัฒนาความรู้ความสามารถอย่างน้อยปีละ ๑ ครั้ง

การวิเคราะห์ข้อมูลเพื่อกำหนดกรอบอัตรากำลังไม่มุ่งเน้นในการเพิ่ม เกลี่ย หรือลดจำนวนกรอบอัตรากำลังเป็นสำคัญ แต่มีจุดมุ่งหมายเพื่อให้ส่วนราชการมีแนวทางในการพิจารณากำหนดกรอบอัตรากำลังที่เป็นระบบมากขึ้น นอกจากนี้ยังมีจุดมุ่งเน้นให้ส่วนราชการพิจารณากำหนดตำแหน่งที่เหมาะสม (Right jobs) มากกว่าการเพิ่ม/ลดจำนวนตำแหน่ง ตัวอย่างเช่น การวิเคราะห์ต้นทุนค่าใช้จ่ายแล้วพบว่า การกำหนดกรอบตำแหน่งในประเภททั่วไปอาจมีความเหมาะสมน้อยกว่าการกำหนดตำแหน่งประเภทวิชาการในบางลักษณะงาน ทั้งๆ ที่ใช้ต้นทุนไม่แตกต่างกันมาก รวมถึงในการพิจารณาที่กระบวนการทำงานก็พบว่า เป็นลักษณะงานในเชิงการวิเคราะห์ในสายอาชีพมากกว่างานในเชิงปฏิบัติการ และส่วนราชการอื่นก็กำหนดตำแหน่งในงานลักษณะนี้เป็นตำแหน่งประเภทวิชาการ ถ้าเกิดกรณีเช่นนี้ก็น่าจะเป็นเหตุผลเพียงพอที่จะกำหนดกรอบอัตรกำลังในลักษณะงานนี้เป็นตำแหน่งประเภทวิชาการ โดยไม่ได้เพิ่มจำนวนตำแหน่งของส่วนราชการเลย โดยสรุปอาจกล่าวได้ว่า กรอบแนวคิดการวิเคราะห์อัตรากำลัง (Effective Man Power Planning Framework) นี้จะเป็นแนวทางให้ส่วนราชการสามารถมีข้อมูลเชิงวิเคราะห์อย่างเพียงพอในการที่จะอธิบายเหตุผลเชิงวิชาการสำหรับการวางแผนกรอบอัตรกำลังที่เหมาะสมตามภารกิจงานของแต่ละส่วนราชการ นอกจากนี้การรวบรวมข้อมูลโดยวิธีการดังกล่าวจะทำให้ส่วนราชการ สามารถนำข้อมูลเหล่านี้ไปใช้ประโยชน์ในเรื่องอื่นๆ เช่น

- การใช้ข้อมูลที่หลากหลายจะทำให้เกิดการยอมรับได้มากกว่าโดยเปรียบเทียบหากจะต้องมีการเกลี่ยอัตรกำลังระหว่างหน่วยงาน

- การจัดทำกระบวนการจริง (Work process) จะทำให้ได้เวลามาตรฐานที่จะสามารถนำไปใช้วัดประสิทธิภาพในการทำงานของบุคคลได้อย่างถูกต้อง รวมถึงในระยะยาวส่วนราชการสามารถนำผล

การจัดทำกระบวนการและเวลามาตรฐานนี้ไปวิเคราะห์เพื่อการปรับปรุงกระบวนการ (Process Re-engineer) อันจะนำไปสู่การใช้ทรัพยากรกำลังที่เหมาะสมและมีประสิทธิภาพมากขึ้น

- การเก็บข้อมูลผลงาน จะทำให้สามารถพยากรณ์แนวโน้มของภาระงาน ซึ่งจะเป็นประโยชน์ ในอนาคตต่อส่วนราชการในการเตรียมปรับยุทธศาสตร์ในการทำงาน เพื่อรองรับภารกิจที่จะเพิ่ม/ลดลง

#### ๔. สภาพปัญหา ความต้องการของประชาชนในเขตพื้นที่องค์กรปกครองส่วนท้องถิ่น

เพื่อให้การวางแผนอัตรากำลัง ๓ ปี มีความครบถ้วน ทำให้้องค์การบริหารส่วนตำบล กุดข้าว สามารถดำเนินการตามอำนาจหน้าที่ ได้อย่างมีประสิทธิภาพ ้องค์การบริหารส่วนตำบลกุดข้าวได้ วิเคราะห์สภาพปัญหาในเขตพื้นที่ของ้องค์การบริหารส่วนตำบลกุดข้าว แล้วว่ามีปัญหาอะไรบ้างและความ จำเป็นพื้นฐาน ตามยุทธศาสตร์และแนวทางการพัฒนาของ้องค์การบริหารส่วนตำบล และความต้องการ ที่สำคัญของประชาชนในเขตพื้นที่ โดยระบุสภาพปัญหาของเขตพื้นที่ที่รับผิดชอบ และความต้องการของ ประชาชน แบ่งออกเป็นด้านต่างๆ ตามสภาพปัญหา ดังนี้

##### ๑. ปัญหาด้านโครงสร้างพื้นฐาน

- (๑) ถนนชำรุด เป็นหลุมเป็นบ่อ ไม่ได้มาตรฐานร้องระบายน้ำอุดตัน
- (๒) ถนนคอนกรีตเสริมเหล็กไม่ครอบคลุมทุกสายเนื่องจากงบประมาณที่จะ ดำเนินการไม่เพียงพอ
- (๓) ระบบประปาสาธารณะไม่ทั่วถึงทุกจุด
- (๔) ไฟฟ้าแสงสว่างสาธารณะไม่ทั่วถึงทุกจุด
- (๕) พื้นที่ที่ไม่เหมาะสม/ เอื้ออำนวยในการพัฒนาแหล่งน้ำเพื่อการเกษตร/อุปโภค บริโภค
- (๖) แหล่งน้ำใช้ในการจัดทำระบบชลประทานทุกขนาดเพื่อการเกษตรไม่เพียงพอ

##### ๒. ปัญหาด้านเศรษฐกิจ

- (๑) ขาดตลาดกลางรองรับผลผลิต
- (๒) ผลผลิตทางการเกษตรตกต่ำค่าครองชีพสูง
- (๓) เกษตรกรส่วนใหญ่ไม่มีที่ดินทำกินเป็นของตนเองหรือไม่มีเอกสารสิทธิในที่ทำกิน
- (๔) ชุมชนขาดการวางแผนระยะยาว
- (๕) ขาดการส่งเสริมอาชีพหลังฤดูเก็บเกี่ยวที่จริงจัง
- (๖) การจัดหาแหล่งเงินทุนให้ผู้ผลิตพืชผลทางการเกษตรไม่ต่อเนื่อง
- (๗) กลุ่มอาชีพต่างๆ ยังขาดความรู้ด้านการบริหารจัดการและรู้ด้านการตลาด
- (๘) กลุ่มอาชีพต่างๆ เช่น อาจขาดความรู้ ความชำนาญในการประกอบอาชีพ

##### ๓. ปัญหาด้านสังคม

- (๑) ปัญหาความปลอดภัยในชีวิตและทรัพย์สินของประชาชน
- (๒) ปัญหาความเสี่ยงเรื่องการแพร่ของยาเสพติดในหมู่เยาวชนและผู้ใช้แรงงาน
- (๓) หน่วยงานที่เกี่ยวข้องดำเนินกิจกรรมโดยขาดการประสาน/ความเข้มแข็งของ ชุมชน
- (๔) การขยายตัวของประชากรเพิ่มมากขึ้น เกิดปัญหาชุมชนแออัด
- (๕) ปัญหาเด็กและผู้สูงอายุอาศัยอยู่ตามลำพัง และรับภาระในการดูแลเด็ก



(๖) สภาพการเจริญเติบโต และปัญหาของชุมชนสวนทางกับการจัดสรรงบประมาณ

#### ๔. ปัญหาด้านการเมือง – การบริหาร

- (๑) ปัญหาการรับรู้ข้อมูลข่าวสารของทางราชการของประชาชน
- (๒) ปัญหาการพัฒนาประสิทธิภาพของบุคลากร
- (๓) ปัญหาเรื่องการประชาสัมพันธ์งานขององค์การบริหารส่วนตำบลทุกตำบล
- (๔) ปัญหาด้านบุคลากรไม่เพียงพอต่อการตอบสนองความต้องการของประชาชน
- (๕) ปัญหาเรื่องการขาดเครื่องมือเครื่องใช้/อุปกรณ์ในการสื่อสารที่ใช้ในงานป้องกันและบรรเทาสาธารณภัย
- (๖) สภาพการบริหารบุคคลขาดประสิทธิภาพ ความไม่ต่อเนื่องของการจัดหาบุคลากร
- (๗) ประชาชนยังไม่ตระหนักถึงสิทธิทางการเมืองเท่าที่ควร ยังคำนึงถึงผลประโยชน์เท่านั้น

#### ๕. ปัญหาด้านทรัพยากรธรรมชาติและสิ่งแวดล้อม

- (๑) ชุมชนขาดจิตสำนึกที่ดีต่อการอนุรักษ์ทรัพยากรธรรมชาติและสิ่งแวดล้อม
- (๒) ไม่มีการรวมกลุ่มอาสาสมัครพิทักษ์สิ่งแวดล้อม
- (๓) ปัญหาขยะในชุมชนเพิ่มมากขึ้น

#### ๖. ปัญหาด้านการสาธารณสุข

- (๑) ปัญหาความเสียหายที่อาจเกิดโรคติดต่อ เช่น ไข้เลือดออกจากยุงลายโรคพิษสุนัขบ้า
- (๒) ประชากรส่วนมากไม่ได้รับการตรวจสุขภาพ
- (๓) ปัญหาการใช้ยาเพื่อบำบัดอาการเจ็บป่วยที่ไม่เหมาะสม
- (๔) ปัญหาการออกกำลังกายยังไม่สม่ำเสมอ
- (๕) ประชาชนในพื้นที่ป่วยเป็นโรคเบาหวาน ความดันโลหิต แนวโน้มเพิ่มขึ้น

#### ๗. ปัญหาด้านการศึกษา ศาสนา และวัฒนธรรม

- (๑) การส่งเสริมศิลปะ จารีตประเพณีท้องถิ่น ไม่ได้รับการดำเนินการอย่างต่อเนื่อง
- (๒) หน่วยงานที่จัดการศึกษาขาดการประสานกับองค์กรปกครองส่วนท้องถิ่น
- (๓) ปัญหาทางด้านการศึกษา ขาดแคลนวัสดุ อุปกรณ์การเรียนการสอน
- (๔) ปัญหาการศึกษายังไม่สามารถที่จะแข่งขันกับเมืองใหญ่ๆ ได้

#### ความต้องการ

จากสภาพปัญหาดังกล่าวข้างต้นซึ่งประชาชน ร้านค้า ส่วนราชการ ในท้องถิ่นได้มีความต้องการที่จะให้องค์การบริหารส่วนตำบลทุกตำบล ดำเนินการแก้ไขปัญหาโดยองค์การบริหารส่วนตำบลทุกตำบล ได้คัดเลือกและวิเคราะห์ข้อมูลโดยกำหนดเป็นโครงการที่จะต้องจัดทำตามปัญหาและความต้องการดังกล่าว ปัญหาและสาขาการพัฒนาดังนี้

#### ๑. ความต้องการเกี่ยวกับการพัฒนาโครงสร้างพื้นฐาน

- (๑) ให้ก่อสร้างถนนคอนกรีตเสริมเหล็ก ถนนลาดยางแอสฟัลต์
- (๒) ให้ขยายเขตบริการประปา
- (๓) ให้ขยายเขตไฟฟ้าทั่วทุกจุด
- (๔) พัฒนาพื้นที่ไม่เหมาะสม เอื้ออำนวยในการพัฒนาแหล่งน้ำเพื่อการเกษตร  
อุบิภาค บริโภค

## ๒. ความต้องการเกี่ยวกับปัญหาการพัฒนาเศรษฐกิจ

- (๑) จัดตั้ง/ส่งเสริมการพัฒนาของกลุ่มอาชีพของสตรีหลังฤดูการผลิต
- (๒) ประสานการลดหนี้สินเกษตรกร/จัดหาแหล่งเงินทุนเพื่อการเกษตร
- (๓) ส่งเสริมจัดตั้งแหล่งเงินทุนหมุนเวียนในชุมชน
- (๔) จัดหาแหล่งรองรับผลผลิตทางการเกษตรให้ตรงตามความต้องการ

## ๓. ความต้องการเกี่ยวกับปัญหาการพัฒนาสังคม

- (๑) จัดให้มีการปราบปรามป้องกันยาเสพติดแบบครบวงจรโดยการมีส่วนร่วม
- (๒) จัดให้มีการรณรงค์ให้เห็นถึงโทษของยาเสพติด
- (๓) จัดให้มีกิจกรรมสร้างความเข้มแข็งในชุมชนเพื่อป้องกันยาเสพติด

## ๔. ความต้องการเกี่ยวกับการเมือง – การบริหาร

- (๑) จัดให้มีวารสารประชาสัมพันธ์องค์การบริหารส่วนตำบลทุกตัว
- (๒) จัดให้มีการอบรมพัฒนาเพิ่มประสิทธิภาพสมาชิกผู้นำชุมชน พนักงานฯ ลูกจ้างตามโครงการต่างๆ
- (๓) จัดให้มีการประชุมสมาชิก อบต. กำหนดผู้ใหญ่บ้าน คณะกรรมการหมู่บ้าน ผู้นำกลุ่มอาชีพ เพื่อติดตามเร่งรัดนโยบายเป็นประจำทุกเดือน
- (๔) จัดหาวัสดุ-ครุภัณฑ์ในการปฏิบัติงานให้เพียงพอ
- (๕) จัดทำข้อมูล/ทะเบียนทรัพย์สินเพื่อใช้ในการจัดเก็บรายได้ของ อบต
- (๖) จัดโครงการปรับปรุงแผนที่ภาษีและทะเบียนทรัพย์สินขององค์การบริหารส่วนตำบลทุกตัว
- (๗) การพัฒนาประชาคมให้มีส่วนร่วมทางการเมืองตามระบอบประชาธิปไตยอย่างยั่งยืน
- (๘) จัดให้มีเครื่องมือ เครื่องใช้ อุปกรณ์การป้องกันและบรรเทาสาธารณภัย การจราจร

## ๕. ความต้องการด้านทรัพยากรธรรมชาติและสิ่งแวดล้อม

- (๑) สร้างจิตสำนึกที่ดีต่อการอนุรักษ์ทรัพยากรธรรมชาติและสิ่งแวดล้อม
- (๒) จัดให้มีการรวมกลุ่มอาสาสมัครพิทักษ์สิ่งแวดล้อม
- (๓) จัดให้มีการดูแลขยะมูลฝอยและน้ำเสีย

## ๖. ความต้องการด้านการสาธารณสุข

- (๑) จัดให้มีระบบซ่อม/สร้างสุขภาพอนามัยในชุมชน
- (๒) จัดให้มีการรณรงค์และควบคุมโรคติดต่อให้ครบวงจร
- (๓) จัดให้มีการรณรงค์ให้ชุมชนเห็นความสำคัญสร้างสุขภาพอนามัยในชุมชน
- (๔) จัดให้มีการตรวจคัดกรองสุขภาพประชากรประจำปี

## ๗. ความต้องการด้านการศึกษา ศาสนา และวัฒนธรรม

- (๑) จัดให้มีการส่งเสริมศิลปะ จารีตประเพณีท้องถิ่น ดำเนินอย่างต่อเนื่อง
- (๒) จัดกิจกรรมด้านการศึกษาให้กับเด็กของศูนย์พัฒนาเด็กเล็ก
- (๓) จัดหาวัสดุด้านการศึกษา อุปกรณ์การเรียนการสอน
- (๔) จัดให้มีการอนุรักษ์วัฒนธรรมประเพณีอันดีงามของท้องถิ่น
- (๕) จัดให้มีลานกีฬาและนันทนาการ

## ๕. ภารกิจ อำนาจหน้าที่ขององค์กรปกครองส่วนท้องถิ่น

เพื่อให้องค์การบริหารส่วนตำบลทุกตำบล สามารถกำหนดภารกิจ อำนาจหน้าที่ขององค์การบริหารส่วนตำบล ตามพระราชบัญญัติสภาตำบลและองค์การบริหารส่วนตำบล พ.ศ. ๒๕๓๗ (แก้ไขเพิ่มเติมฉบับที่ ๖ พ.ศ.๒๕๕๒) พระราชบัญญัติแผนและขั้นตอนการกระจายอำนาจให้องค์กรปกครองส่วนท้องถิ่น พ.ศ.๒๕๔๒ และรวมกฎหมายอื่น ทั้งนี้เพื่อให้ทราบว่าองค์การบริหารส่วนตำบลมีอำนาจหน้าที่เข้าไปดำเนินการแก้ไขปัญหาในเขตพื้นที่ให้ตรงกับความต้องการของประชาชนได้อย่างไร การวิเคราะห์ภารกิจอำนาจหน้าที่ดังกล่าว อาจวิเคราะห์จุดแข็ง จุดอ่อน โอกาส ภัยคุกคาม ในการดำเนินการตามภารกิจตามหลัก องค์การบริหารส่วนตำบลทุกตำบล ได้กำหนดวิธีการดำเนินการตามภารกิจให้สอดคล้องกับแผนพัฒนาเศรษฐกิจและสังคมแห่งชาติ แผนพัฒนาจังหวัด แผนพัฒนาอำเภอ แผนพัฒนาตำบล นโยบายของรัฐบาลและนโยบายของผู้บริหารท้องถิ่น เพื่อให้การพัฒนาท้องถิ่นขององค์การบริหารส่วนตำบลทุกตำบล นั้นเป็นการสร้างความเข้มแข็งของชุมชนในการร่วมคิดร่วมแก้ไขปัญหา ร่วมสร้างร่วมจัดทำส่งเสริมความเข้มแข็งของชุมชน ในเขตพื้นที่ขององค์การบริหารส่วนตำบลทุกตำบล ให้มีส่วนร่วมในการพัฒนาท้องถิ่นในทุกด้าน การพัฒนาองค์การบริหารส่วนตำบลทุกตำบล จะสมบูรณ์ได้จำเป็นต้องอาศัยความร่วมมือของชุมชน ในพื้นที่ให้เกิดความตระหนักร่วมกันแก้ไขปัญหาและความเข้าใจในแนวทางแก้ไขปัญหากันอย่างจริงจัง องค์การบริหารส่วนตำบลทุกตำบล ยังได้เน้นคนเป็นศูนย์กลางของการพัฒนาในทุกกลุ่มทุกวัยของประชากร นอกจากนั้นยังได้เน้นการส่งเสริมและสนับสนุนให้การศึกษาเด็กก่อนวัยเรียน และพัฒนาเยาวชนให้พร้อมที่จะเป็นบุคลากรที่มีคุณภาพโดยยึดกรอบแนวทางในการจัดระเบียบการศึกษา ส่วนด้านพัฒนาอาชีพนั้น จะเน้นพัฒนาเศรษฐกิจชุมชนพึ่งตนเองในท้องถิ่น และยังจัดให้ตั้งเศรษฐกิจแบบพอเพียงโดยส่วนรวม

การวิเคราะห์ภารกิจ อำนาจหน้าที่ขององค์การบริหารส่วนตำบลตามพระราชบัญญัติสภาตำบลและองค์การบริหารส่วนตำบล พ.ศ. ๒๕๓๗ (แก้ไขเพิ่มเติมฉบับที่ ๖ พ.ศ.๒๕๕๒) และตามพระราชบัญญัติแผนและขั้นตอนการกระจายอำนาจให้องค์กรปกครองส่วนท้องถิ่น พ.ศ.๒๕๔๒ และรวบรวมกฎหมายอื่นขององค์การบริหารส่วนตำบล ใช้เทคนิค SWOT เข้ามาช่วย ทั้งนี้เพื่อให้ทราบว่าองค์การบริหารส่วนตำบล มีอำนาจหน้าที่ที่จะเข้าไปดำเนินการแก้ไขปัญหาในเขตพื้นที่ให้ตรงกับความต้องการของประชาชนได้อย่างไร โดยวิเคราะห์จุดแข็ง จุดอ่อน โอกาส ภัยคุกคาม ในการดำเนินการตามภารกิจหลัก SWOT องค์การบริหารส่วนตำบลทุกตำบล กำหนดวิธีการดำเนินการตามภารกิจสอดคล้องกับแผนพัฒนาเศรษฐกิจและสังคมแห่งชาติ แผนพัฒนาจังหวัด แผนพัฒนาอำเภอ แผนพัฒนาตำบล นโยบายของรัฐบาล และนโยบายของผู้บริหารท้องถิ่น ทั้งนี้สามารถวิเคราะห์ภารกิจให้ตรงกับสภาพปัญหา โดยสามารถกำหนดภารกิจได้ ๗ ด้าน ซึ่งภารกิจดังกล่าวถูกกำหนดอยู่ในพระราชบัญญัติสภาตำบลและองค์การบริหารส่วนตำบล พ.ศ. ๒๕๓๗ (แก้ไขเพิ่มเติมฉบับที่ ๖ พ.ศ.๒๕๕๒)และตามพระราชบัญญัติแผนและขั้นตอนการกระจายอำนาจให้องค์กรปกครองส่วนท้องถิ่น พ.ศ.๒๕๔๒

### ๕.๑ ด้านโครงสร้างพื้นฐาน มีภารกิจที่เกี่ยวข้อง

- (๑) การจัดการและดูแลสถานีขนส่งทางบกและทางน้ำ
- (๒) การสร้างและบำรุงรักษาทางบกและทางน้ำที่เชื่อมต่อระหว่างองค์กรปกครองส่วนท้องถิ่นอื่น
- (๓) การขนส่งมวลชนและการวินาศกรรมจราจร
- (๔) การสาธารณสุขูปการ
- (๕) การจัดให้มีและการบำรุงทางน้ำและทางบก
- (๖) การจัดให้มีและบำรุงทางระบายน้ำ
- (๗) การจัดให้มีน้ำสะอาดหรือการประปา
- (๘) การจัดให้มีและการบำรุงการไฟฟ้าหรือแสงสว่างโดยวิธีอื่น

### ๕.๒ ด้านส่งเสริมคุณภาพชีวิต มีภารกิจที่เกี่ยวข้อง

- (๑) การจัดการศึกษา
- (๒) การจัดให้มีโรงพยาบาลจังหวัด การรักษาพยาบาล การป้องกันและการควบคุมโรคติดต่อ
- (๓) การป้องกัน การบำบัดโรค และการจัดตั้งและบำรุงสถานพยาบาล
- (๔) การสังคมสงเคราะห์ และการพัฒนาคุณภาพชีวิตเด็ก สตรี คนชราและผู้ด้อยโอกาส
- (๕) การรักษาความสะอาดของถนน ทางเดิน และที่สาธารณะ
- (๖) การจัดให้มีโรงฆ่าสัตว์
- (๗) การจัดให้มีสุสานและฌาปนสถาน
- (๘) การจัดให้มีการบำรุงสถานที่สำหรับนักกีฬา การพักผ่อนหย่อนใจ สวนสาธารณะ สวนสัตว์ ตลอดจนสถานที่ประชุมอบรมราษฎร
- (๙) การบำรุงและส่งเสริมการทำมาหากินของราษฎร

### ๕.๓ ด้านการจัดระเบียบชุมชน สังคม และการรักษาความสงบเรียบร้อย

มีภารกิจที่เกี่ยวข้อง ดังนี้

- (๑) การส่งเสริมประชาธิปไตย ความเสมอภาค และสิทธิเสรีภาพของประชาชน
- (๒) การป้องกันและบรรเทาสาธารณภัย
- (๓) การจัดให้ระบบรักษาความสงบเรียบร้อยในจังหวัด
- (๔) การรักษาความสงบเรียบร้อยและศีลธรรมอันดีของประชาชนในเขตองค์การบริหารส่วนตำบล

### ๕.๔ ด้านการวางแผน การส่งเสริมการลงทุน พาณิชยกรรมและการท่องเที่ยว

มีภารกิจที่เกี่ยวข้อง ดังนี้

- (๑) การจัดทำแผนพัฒนาองค์การบริหารส่วนตำบล และประสานการจัดทำแผนพัฒนาจังหวัดตามระเบียบที่คณะรัฐมนตรีกำหนด
- (๒) การจัดตั้งและดูแลตลาดกลาง
- (๓) การส่งเสริมการท่องเที่ยว
- (๔) การพาณิชย์ การส่งเสริมการลงทุนและการทำกิจกรรมไม่ว่าจะดำเนินการเองหรือร่วมกับบุคคลอื่นหรือจากสหการ

**๕.๕ ด้านการบริหารจัดการและการอนุรักษ์ทรัพยากรธรรมชาติและสิ่งแวดล้อม**  
**มีภารกิจที่เกี่ยวข้อง ดังนี้**

- (๑) การคุ้มครอง ดูแลและบำรุงรักษาป่าไม้ ที่ดิน ทรัพยากรธรรมชาติและสิ่งแวดล้อม
- (๒) การจัดตั้งและการดูแลระบบบำบัดน้ำเสียรวม
- (๓) การกำจัดมูลฝอยและสิ่งปฏิกูลรวม
- (๔) การจัดการสิ่งแวดล้อมและมลพิษต่างๆ

**๕.๖ ด้านการศาสนา ศิลปวัฒนธรรม จารีตประเพณี และภูมิปัญญาท้องถิ่น**  
**มีภารกิจที่เกี่ยวข้อง ดังนี้**

- (๑) การจัดการศึกษา
- (๒) บำรุงรักษาศิลปะ จารีตประเพณี ภูมิปัญญาท้องถิ่น และวัฒนธรรมอันดีของท้องถิ่น
- (๓) การส่งเสริมการกีฬา จารีตประเพณี และวัฒนธรรมอันดีงามของท้องถิ่น
- (๔) การจัดให้มีพิพิธภัณฑ์และหอจดหมายเหตุ
- (๕) การศึกษา การทำนุบำรุงศาสนา และการส่งเสริมวัฒนธรรม

**๕.๗ ด้านการบริหารจัดการและการสนับสนุนการปฏิบัติภารกิจของส่วนราชการ**  
**และองค์กรปกครองส่วนท้องถิ่น มีภารกิจที่เกี่ยวข้อง ดังนี้**

- (๑) สนับสนุนสภาพตำบลและองค์กรปกครองส่วนท้องถิ่นอื่นในการพัฒนาท้องถิ่น สนับสนุน หรือช่วยเหลือส่วนราชการหรือองค์กรปกครองส่วนท้องถิ่นอื่นในการพัฒนาท้องถิ่น
- (๒) ประสานและให้ความร่วมมือในการปฏิบัติหน้าที่ของสภาตำบล และองค์กรปกครองส่วนท้องถิ่นอื่น
- (๓) การแบ่งสรรเงินซึ่งตามกฎหมายจะต้องแบ่งให้แก่สภาตำบลและองค์กรปกครองส่วนท้องถิ่นอื่น
- (๔) การให้บริการแก่เอกชน ส่วนราชการ หน่วยงานของรัฐ รัฐวิสาหกิจ หรือองค์กรปกครองส่วนท้องถิ่นอื่น

**การวิเคราะห์ศักยภาพในการพัฒนาในปัจจุบันและโอกาสการพัฒนาในอนาคตของ**  
**องค์การบริหารส่วนตำบลกุดข้าว โดยการวิเคราะห์ใช้หลัก SWOT ดังนี้**

**จุดแข็ง (S : Strength)**

- (๑) ด้านบริหารจัดการ ผู้นำ ผู้บริหาร สนับสนุนแนวคิดและกำหนดนโยบายการพัฒนาในด้านตามแผนกระจายอำนาจและโครงการอันเนื่องมาจากพระราชดำริ
- (๒) บุคลากร องค์การบริหารส่วนตำบลกุดข้าว มีบุคลากรและอัตรากำลัง จำนวนและคุณวุฒิอยู่ในระดับที่พร้อมที่จะดำเนินการตามนโยบายการบริหารงาน
- (๓) งบประมาณ ต้นทุนการดำเนินงานด้านโครงสร้างพื้นฐาน โดยเฉลี่ยอยู่ในระดับที่สูงมากโดยเฉพาะการก่อสร้างถนนคอนกรีตเสริมเหล็ก

- (๔) มีศูนย์บริการประชาชนสายตรวจตำบล เจ้าหน้าที่ด้านความมั่นคงและมีการจัดตั้งอาสาสมัครป้องกันตนเองทุกหมู่บ้านเพื่อดูแลความสงบเรียบร้อยในตำบล
- (๕) มีการจัดการโครงการภายในที่เหมาะสมสอดคล้องกับภารกิจและชุมชน
- (๖) มีการบริหารจัดการที่ยึดหลักธรรมาภิบาล
- (๗) มีการจัดประชุมประชาคมหมู่บ้านเพื่อรับทราบปัญหาและความต้องการของประชาชนเป็นประจำทุกปี
- (๘) การแบ่งงานและมอบหมายงานกันอย่างชัดเจนภายในองค์กรและลดความซ้ำซ้อนในการปฏิบัติงาน
- (๙) ผู้บริหารท้องถิ่นมีวิสัยทัศน์ ดำเนินนโยบายตามระเบียบกฎหมายเพื่อตอบสนองความต้องการของประชาชน

#### จุดอ่อน (W : Weakness)

- (๑) เกษตรกรส่วนใหญ่ไม่มีที่ดินทำกินเป็นของตนเอง หรือไม่มีเอกสารสิทธิในที่ทำกิน
- (๒) ระบบสาธารณสุขไม่เพียงพอ
- (๓) โครงการขนาดใหญ่ต้องใช้งบประมาณสูง องค์กรบริหารส่วนตำบลไม่สามารถดำเนินโครงการได้
- (๔) ประชาชนบางกลุ่มยังไม่ให้ความสำคัญในการประสานงานและระดมความคิดเห็นกันในแต่ละชุมชนเพื่อสร้างความเข้มแข็งของชุมชน
- (๕) ประชาชนยังไม่ตระหนักถึงสิทธิทางการเมืองเท่าที่ควร ยังคำนึงถึงผลประโยชน์เท่านั้น
- (๖) ระบบฐานข้อมูลด้านสังคมและสาธารณสุขไม่ถูกต้อง ไม่ชัดเจน ประชาชนให้ข้อมูลที่คลาดเคลื่อน
- (๗) การรวมกลุ่ม หรือองค์กรชุมชนในบางกลุ่มยังขาดความเข้มแข็งและยั่งยืน
- (๘) การพนัน, ยาเสพติดในชุมชน
- (๙) ประชาชนได้รับผลประโยชน์จากการทำอาชีพเสริมได้ค่อนข้างน้อยเนื่องจากไม่มีการเชื่อมโยงด้านการจำหน่ายผลิตภัณฑ์ในจังหวัด

#### โอกาส (O : Opportunity)

- (๑) พระราชบัญญัติกำหนดแผนและขั้นตอนการกระจายอำนาจให้แก่องค์กรปกครองส่วนท้องถิ่นมีหน้าที่ในการจัดระบบบริการสาธารณะ เพื่อประโยชน์ของประชาชนในท้องถิ่น
- (๒) การแก้ไขปัญหาความยากจนเป็นยุทธศาสตร์การพัฒนาระดับชาติที่รัฐบาลส่งเสริม
- (๓) ยุทธศาสตร์การพัฒนาด้านการท่องเที่ยวและการจัดการทรัพยากรธรรมชาติและสิ่งแวดล้อมเป็นยุทธศาสตร์การพัฒนาระดับชาติที่รัฐบาลส่งเสริม

## อุปสรรค (T : Threat)

- (๑) โครงการที่ต้องใช้เทคโนโลยีสูง หรือความชำนาญเป็นพิเศษ องค์การบริหารส่วนตำบลกุดข้าวยังไม่มี ความชำนาญ
- (๒) งบประมาณที่ได้รับการอุดหนุนไม่เพียงพอ การแก้ไขปัญหาด้านเศรษฐกิจและความยากจนเป็นงานที่ต้องอาศัยความร่วมมือจากหลายๆ ส่วนที่ต้องประสานงานกันถึงจะเกิดผลสัมฤทธิ์
- (๓) ระเบียบกฎหมายที่เกี่ยวข้อง ค่อนข้างมากทำให้การดำเนินงานไม่คล่องตัวเกิดความล่าช้าในการทำงาน ประชาชนจึงเกิดความเบื่อหน่าย
- (๔) การแก้ไขปัญหาสังคมและการสาธารณสุขเป็นงานที่ต้องอาศัยความร่วมมือจากหลายๆส่วน ที่ต้องประสานงาน ถึงจะเกิดผลสัมฤทธิ์
- (๕) การพัฒนาด้านการเมือง การบริหาร เป็นงานที่ต้องอาศัยจิตสำนึก เกี่ยวกับการใช้ดุลพินิจส่วนบุคคล จึงเป็นงานที่ค่อนข้างจะคาดเดาผลงานได้ยาก ขาดการบูรณาการและการประสานงานที่ดีในหน่วยงานที่เกี่ยวข้อง

## ๖. ภารกิจหลัก และภารกิจรอง ที่องค์กรปกครองส่วนท้องถิ่นจะดำเนินการ

องค์การบริหารส่วนตำบลกุดข้าว มีภารกิจหลักและภารกิจรองที่ต้องดำเนินการดังนี้

### ภารกิจหลัก

๑. การดูแลคุณภาพชีวิตของประชาชน
๒. การบริหารจัดการและการอนุรักษ์ทรัพยากรธรรมชาติและสิ่งแวดล้อม
๓. การส่งเสริมการเกษตรและอาชีพให้แก่ประชาชน
๔. ส่งเสริมการมีรายได้และความเข้มแข็งของชุมชน
๕. การพัฒนาโครงสร้างพื้นฐาน
๖. การพัฒนาด้านสาธารณสุขและสังคมสงเคราะห์
๗. ส่งเสริมความปลอดภัยในชีวิตและทรัพย์สิน ป้องกันแก้ไขปัญหาเสพติด

### ภารกิจรอง

๑. การฟื้นฟูวัฒนธรรมและส่งเสริมประเพณีและภูมิปัญญาท้องถิ่น
๒. การสนับสนุนและส่งเสริมอุตสาหกรรมในครัวเรือน
๓. การพัฒนาข้อมูลให้ทันสมัยและเชื่อมโยงกันระหว่างส่วนราชการ
๔. การพัฒนาการเมืองและการบริหาร
๕. การพัฒนาและสนับสนุนร้านค้าชุมชนกองทุนหมู่บ้าน
๖. การจัดระเบียบชุมชน สังคม และการรักษาความสงบเรียบร้อย

## ๗. สรุปปัญหาและแนวทางในการกำหนดโครงสร้างส่วนราชการและกรอบอัตรากำลัง

องค์การบริหารส่วนตำบลกุดข้าว กำหนดโครงสร้างการแบ่งส่วนราชการออกเป็น ๔ ส่วนราชการ ได้แก่

๑. สำนักปลัด
๒. กองคลัง
๓. กองช่าง
๔. กองการศึกษา ศาสนาและวัฒนธรรม

ทั้งนี้ ได้กำหนดกรอบอัตรากำลังข้าราชการจำนวนทั้งสิ้น ๒๐ อัตรา และพนักงานจ้างตามภารกิจ ๓๐ อัตรา แต่เนื่องที่ผ่านมาองค์การบริหารส่วนตำบลกุดข้าว มีภารกิจและปริมาณงานที่เพิ่มมากขึ้น จากเดิมในแต่ละส่วนราชการ ภาระค่าใช้จ่ายด้านบุคคลเพิ่มสูงขึ้นทุกปี และจำนวนบุคลากรที่มีอยู่ไม่เพียงพอต่อการปฏิบัติภารกิจให้สำเร็จลุล่วงได้อย่างมีประสิทธิภาพและประสิทธิผล ดังนั้น จึงมีความจำเป็นต้องกำหนดโครงสร้างและกำหนดกรอบอัตรากำลังพนักงานส่วนตำบลให้สอดคล้องกับภารกิจและอำนาจหน้าที่และแก้ไขปัญหาการบริหารงานภายในองค์การบริหารส่วนตำบลกุดข้าวต่อไป

## ๘. โครงสร้างการกำหนดส่วนราชการ

จากการที่องค์การบริหารส่วนตำบลกุดข้าว ได้กำหนดภารกิจหลักและภารกิจรองที่จะดำเนินการดังกล่าว องค์การบริหารส่วนตำบลกุดข้าว ได้กำหนดตำแหน่งของพนักงานส่วนตำบลให้ตรงกับภารกิจดังกล่าว และในระยะแรกการกำหนดโครงสร้างส่วนราชการที่จะรองรับการดำเนินการตามภารกิจนั้น อาจกำหนดเป็นภารกิจอยู่ในฝ่าย หรือกำหนดเป็นฝ่ายและในระยะต่อไป เพื่อการดำเนินการตามภารกิจและอำนาจหน้าที่ที่จะต้องดำเนินการแก้ไขปัญหาดังกล่าวภายใต้อำนาจหน้าที่ที่กำหนดไว้ใน พระราชบัญญัติสภาตำบลและองค์การบริหารส่วนตำบล พ.ศ. ๒๕๓๗ (แก้ไขเพิ่มเติมฉบับที่ ๖ พ.ศ.๒๕๕๒) พระราชบัญญัติแผนและขั้นตอนการกระจายอำนาจให้องค์กรปกครองส่วนท้องถิ่น พ.ศ.๒๕๔๒ โดยมีการกำหนดโครงสร้างส่วนราชการ ดังนี้



## ๘.๑ โครงสร้าง

โครงสร้างตามแผนอัตรากำลังปัจจุบัน	โครงสร้างตามแผนอัตรากำลังใหม่	หมายเหตุ
<p><b>๑. สำนักปลัดองค์การบริหารส่วนตำบล</b></p> <p><b>๑.๑ งานบริหารงานทั่วไป</b></p> <ul style="list-style-type: none"> <li>- งานธุรการตามระเบียบงานสารบรรณ</li> <li>- งานดูแลรักษา จัดเตรียมและให้บริการด้านสถานที่ วัสดุ อุปกรณ์ การติดต่อและประสานอำนวยความสะดวกในด้านต่าง ๆ</li> <li>- งานเลขานุการ และรายงานข้อมูลทั่วไป</li> <li>- งานวิธีการงบประมาณ</li> <li>- งานประชุมพนักงานส่วนตำบล งานการประชุมทั่วไปที่เกี่ยวข้องกับ อบต.</li> <li>- งานเกี่ยวกับการเลือกตั้ง</li> <li>- งานส่งเสริมประชาธิปไตย ความเสมอภาค และสิทธิเสรีภาพของประชาชน</li> <li>- งานส่งเสริมการมีส่วนร่วมของราษฎรในการพัฒนาท้องถิ่น</li> <li>- งานกฎหมายและคดี</li> <li>- งานรับเรื่องร้องทุกข์ และร้องเรียน</li> <li>- งานส่งเสริมการเกษตร</li> <li>- งานควบคุมและส่งเสริมการท่องเที่ยว</li> <li>- งานข้อมูลและการประชาสัมพันธ์</li> <li>- งานบริหารงานบุคคลของพนักงานส่วนตำบลและลูกจ้าง</li> <li>- งานบรรจุแต่งตั้ง โอน ย้าย และเลื่อนระดับ</li> <li>- งานทะเบียนประวัติ และบัตรประวัติ คณะผู้บริหาร และสมาชิกสภาองค์การบริหารส่วนตำบล พนักงานส่วนตำบลและลูกจ้าง</li> <li>- งานสอบแข่งขัน สอบคัดเลือก การคัดเลือก</li> <li>- งานประเมินผลและปรับปรุงประสิทธิภาพในการบริหารงานบุคคล</li> <li>- งานขออนุมัติปรับปรุงตำแหน่งและอัตรากำลัง</li> <li>- งานพัฒนาบุคลากร เช่น การฝึกอบรม สัมมนา การศึกษาดูงาน การศึกษาต่อ</li> <li>- งานพิจารณาเลื่อนขั้นเงินเดือนพนักงานส่วนตำบล และลูกจ้าง การให้บำเหน็จความดีความชอบกรณีพิเศษ</li> </ul>	<p><b>๑. สำนักปลัดองค์การบริหารส่วนตำบล</b></p> <p><b>๑.๑ งานบริหารงานทั่วไป</b></p> <ul style="list-style-type: none"> <li>- งานธุรการตามระเบียบงานสารบรรณ</li> <li>- งานดูแลรักษา จัดเตรียมและให้บริการด้านสถานที่ วัสดุ อุปกรณ์ การติดต่อและประสานอำนวยความสะดวกในด้านต่าง ๆ</li> <li>- งานเลขานุการ และรายงานข้อมูลทั่วไป</li> <li>- งานวิธีการงบประมาณ</li> <li>- งานประชุมพนักงานส่วนตำบล งานการประชุมทั่วไปที่เกี่ยวข้องกับ อบต.</li> <li>- งานเกี่ยวกับการเลือกตั้ง</li> <li>- งานส่งเสริมประชาธิปไตย ความเสมอภาค และสิทธิเสรีภาพของประชาชน</li> <li>- งานส่งเสริมการมีส่วนร่วมของราษฎรในการพัฒนาท้องถิ่น</li> <li>- งานกฎหมายและคดี</li> <li>- งานรับเรื่องร้องทุกข์ และร้องเรียน</li> <li>- งานส่งเสริมการเกษตร</li> <li>- งานควบคุมและส่งเสริมการท่องเที่ยว</li> <li>- งานข้อมูลและการประชาสัมพันธ์</li> <li>- งานบริหารงานบุคคลของพนักงานส่วนตำบลและลูกจ้าง</li> <li>- งานบรรจุแต่งตั้ง โอน ย้าย และเลื่อนระดับ</li> <li>- งานทะเบียนประวัติ และบัตรประวัติ คณะผู้บริหาร และสมาชิกสภาองค์การบริหารส่วนตำบล พนักงานส่วนตำบลและลูกจ้าง</li> <li>- งานสอบแข่งขัน สอบคัดเลือก การคัดเลือก</li> <li>- งานประเมินผลและปรับปรุงประสิทธิภาพในการบริหารงานบุคคล</li> <li>- งานขออนุมัติปรับปรุงตำแหน่งและอัตรากำลัง</li> <li>- งานพัฒนาบุคลากร เช่น การฝึกอบรม สัมมนา การศึกษาดูงาน การศึกษาต่อ</li> <li>- งานพิจารณาเลื่อนขั้นเงินเดือนพนักงานส่วนตำบล และลูกจ้าง การให้บำเหน็จความดีความชอบกรณีพิเศษ</li> </ul>	

โครงสร้างตามแผนอัตรากำลังปัจจุบัน	โครงสร้างตามแผนอัตรากำลังใหม่	หมายเหตุ
<ul style="list-style-type: none"> <li>- งานสวัสดิการพนักงานส่วนตำบล และลูกจ้าง</li> <li>- งานการลาพักผ่อนประจำปีและการลาอื่น ๆ</li> <li>- งานจัดทำคำสั่งและประกาศของ อบต.</li> </ul> <p><b>๑.๒ งานนโยบายและแผน</b></p> <ul style="list-style-type: none"> <li>- งานแผนนโยบายและบริหารทั่วไป</li> <li>- งานจัดทำแผนพัฒนาท้องถิ่น</li> <li>- งานเกี่ยวกับการตราข้อบัญญัติฯ</li> <li>- งานการพัฒนาระบบคอมพิวเตอร์ และประมวลผลข้อมูลทั่วไป การวิเคราะห์ข้อมูลสถิติ</li> <li>- งานนโยบายและแผนพัฒนารวมทั้งการประสานงานกับส่วนราชการ หรือหน่วยงานอื่น</li> <li>- งานสถิติและรวบรวมข้อมูลต่างๆ</li> </ul> <p><b>๑.๓ งานสวัสดิการและการพัฒนาชุมชน</b></p> <ul style="list-style-type: none"> <li>- งานสวัสดิการและการพัฒนาชุมชน</li> <li>- งานพัฒนาและส่งเสริมอาชีพ</li> <li>- งานสถิติข้อมูลต่างๆ เกี่ยวกับการสงเคราะห์</li> <li>- งานกองทุนหลักประกันสุขภาพ</li> <li>- งานบริการสาธารณสุขและสาธารณสุขอื่น</li> </ul> <p><b>๑.๔ งานป้องกันและบรรเทาสาธารณภัย</b></p> <ul style="list-style-type: none"> <li>- งานอำนวยความสะดวกป้องกันและบรรเทาสาธารณภัย</li> <li>- งานช่วยเหลือฟื้นฟูผู้ที่ได้รับภัยต่างๆ</li> <li>- งานกู้ภัยต่างๆ</li> <li>- งานรักษาความสงบเรียบร้อยของ อบต.</li> </ul>	<ul style="list-style-type: none"> <li>- งานสวัสดิการพนักงานส่วนตำบล และลูกจ้าง</li> <li>- งานการลาพักผ่อนประจำปีและการลาอื่น ๆ</li> <li>- งานจัดทำคำสั่งและประกาศของ อบต.</li> </ul> <p><b>๑.๒ งานนโยบายและแผน</b></p> <ul style="list-style-type: none"> <li>- งานแผนนโยบายและบริหารทั่วไป</li> <li>- งานจัดทำแผนพัฒนาท้องถิ่น</li> <li>- งานเกี่ยวกับการตราข้อบัญญัติฯ</li> <li>- งานการพัฒนาระบบคอมพิวเตอร์ และประมวลผลข้อมูลทั่วไป การวิเคราะห์ข้อมูลสถิติ</li> <li>- งานนโยบายและแผนพัฒนารวมทั้งการประสานงานกับส่วนราชการ หรือหน่วยงานอื่น</li> <li>- งานสถิติและรวบรวมข้อมูลต่างๆ</li> </ul> <p><b>๑.๓ งานสวัสดิการและการพัฒนาชุมชน</b></p> <ul style="list-style-type: none"> <li>- งานสวัสดิการและการพัฒนาชุมชน</li> <li>- งานพัฒนาและส่งเสริมอาชีพ</li> <li>- งานสถิติข้อมูลต่างๆ เกี่ยวกับการสงเคราะห์</li> <li>- งานกองทุนหลักประกันสุขภาพ</li> <li>- งานบริการสาธารณสุขและสาธารณสุขอื่น</li> </ul> <p><b>๑.๔ งานป้องกันและบรรเทาสาธารณภัย</b></p> <ul style="list-style-type: none"> <li>- งานอำนวยความสะดวกป้องกันและบรรเทาสาธารณภัย</li> <li>- งานช่วยเหลือฟื้นฟูผู้ที่ได้รับภัยต่างๆ</li> <li>- งานกู้ภัยต่างๆ</li> <li>- งานรักษาความสงบเรียบร้อยของ อบต.</li> </ul>	
<p><b>๒. กองคลัง</b></p> <p><b>๒.๑ งานการเงิน</b></p> <ul style="list-style-type: none"> <li>- งานการเงินเบิกจ่ายเงิน</li> <li>- งานจัดทำฎีกาเบิกจ่ายเงิน</li> <li>- งานเก็บรักษาเงิน</li> </ul> <p><b>๒.๒ งานการบัญชี</b></p> <ul style="list-style-type: none"> <li>- งานการบัญชี</li> <li>- งานทะเบียนควบคุมการเบิกจ่าย</li> <li>- งานงบการเงินและงบตรอง</li> <li>- งานงบแสดงฐานะการเงิน</li> </ul> <p><b>๒.๓ งานพัฒนาและจัดเก็บรายได้</b></p> <ul style="list-style-type: none"> <li>- งานภาษีอากร ค่าธรรมเนียมและค่าเช่า</li> <li>- งานพัฒนาและจัดเก็บรายได้</li> </ul>	<p><b>๒. กองคลัง</b></p> <p><b>๒.๑ งานการเงิน</b></p> <ul style="list-style-type: none"> <li>- งานการเงินเบิกจ่ายเงิน</li> <li>- งานจัดทำฎีกาเบิกจ่ายเงิน</li> <li>- งานเก็บรักษาเงิน</li> </ul> <p><b>๒.๒ งานการบัญชี</b></p> <ul style="list-style-type: none"> <li>- งานการบัญชี</li> <li>- งานทะเบียนควบคุมการเบิกจ่าย</li> <li>- งานงบการเงินและงบตรอง</li> <li>- งานงบแสดงฐานะการเงิน</li> </ul> <p><b>๒.๓ งานพัฒนาและจัดเก็บรายได้</b></p> <ul style="list-style-type: none"> <li>- งานภาษีอากร ค่าธรรมเนียมและค่าเช่า</li> <li>- งานพัฒนาและจัดเก็บรายได้</li> </ul>	

โครงสร้างตามแผนอัตรากำลังปัจจุบัน	โครงสร้างตามแผนอัตรากำลังใหม่	หมายเหตุ
<ul style="list-style-type: none"> <li>- งานควบคุมกิจการค้าและค่าปรับ</li> <li>- งานทะเบียนควบคุมและเร่งรัดรายได้</li> <li>- งานธุรการตามระเบียบงานสารบรรณ</li> </ul> <p><b>๒.๔ งานทะเบียนทรัพย์สินและพัสดุ</b></p> <ul style="list-style-type: none"> <li>- งานจัดทำแผนที่ภาษีและทะเบียนทรัพย์สิน</li> <li>- งานพัสดุ</li> <li>- งานทะเบียนเบิกจ่ายพัสดุ ครุภัณฑ์ และยานพาหนะ</li> </ul>	<ul style="list-style-type: none"> <li>- งานควบคุมกิจการค้าและค่าปรับ</li> <li>- งานทะเบียนควบคุมและเร่งรัดรายได้</li> <li>- งานธุรการตามระเบียบงานสารบรรณ</li> </ul> <p><b>๒.๔ งานทะเบียนทรัพย์สินและพัสดุ</b></p> <ul style="list-style-type: none"> <li>- งานจัดทำแผนที่ภาษีและทะเบียนทรัพย์สิน</li> <li>- งานพัสดุ</li> <li>- งานทะเบียนเบิกจ่ายพัสดุ ครุภัณฑ์ และยานพาหนะ</li> </ul>	
<p><b>๓. กองช่าง</b></p> <p><b>๓.๑ งานก่อสร้าง</b></p> <ul style="list-style-type: none"> <li>- งานก่อสร้างบูรณถนน สะพาน สิ่งก่อสร้างอื่น</li> <li>- งานธุรการตามระเบียบงานสารบรรณ</li> </ul> <p><b>๓.๒ งานออกแบบและควบคุมอาคาร</b></p> <ul style="list-style-type: none"> <li>- งานสำรวจ ออกแบบ เขียนแบบต่างๆ</li> <li>- งานประเมินราคา</li> <li>- งานควบคุมการก่อสร้างอาคาร</li> </ul> <p><b>๓.๓ งานประสานสาธารณูปโภคและผังเมือง</b></p> <ul style="list-style-type: none"> <li>- งานประสานสาธารณูปโภคและกิจการประปา</li> <li>- งานระบบผังเมือง</li> </ul>	<p><b>๓. กองช่าง</b></p> <p><b>๓.๑ งานก่อสร้าง</b></p> <ul style="list-style-type: none"> <li>- งานก่อสร้างบูรณถนน สะพาน สิ่งก่อสร้างอื่น</li> <li>- งานธุรการตามระเบียบงานสารบรรณ</li> </ul> <p><b>๓.๒ งานออกแบบและควบคุมอาคาร</b></p> <ul style="list-style-type: none"> <li>- งานสำรวจ ออกแบบ เขียนแบบต่างๆ</li> <li>- งานประเมินราคา</li> <li>- งานควบคุมการก่อสร้างอาคาร</li> </ul> <p><b>๓.๓ งานประสานสาธารณูปโภคและผังเมือง</b></p> <ul style="list-style-type: none"> <li>- งานประสานสาธารณูปโภคและกิจการประปา</li> <li>- งานระบบผังเมือง</li> </ul>	
<p><b>๔. กองการศึกษา ศาสนาและวัฒนธรรม</b></p> <p><b>๔.๑ งานบริหารการศึกษา</b></p> <ul style="list-style-type: none"> <li>- งานกิจการศูนย์พัฒนาเด็กเล็ก</li> <li>- งานประสานกิจการโรงเรียน</li> </ul> <p><b>๔.๒ งานส่งเสริมศาสนา และวัฒนธรรม</b></p> <ul style="list-style-type: none"> <li>- งานส่งเสริมศาสนา ประเพณี และวัฒนธรรม</li> <li>- งานกิจกรรมเด็กเยาวชน และส่งเสริมการศึกษา</li> <li>- งานธุรการตามระเบียบงานสารบรรณ</li> </ul>	<p><b>๔. กองการศึกษา ศาสนาและวัฒนธรรม</b></p> <p><b>๔.๑ งานบริหารการศึกษา</b></p> <ul style="list-style-type: none"> <li>- งานกิจการศูนย์พัฒนาเด็กเล็ก</li> <li>- งานประสานกิจการโรงเรียน</li> </ul> <p><b>๔.๒ งานส่งเสริมศาสนาและวัฒนธรรม</b></p> <ul style="list-style-type: none"> <li>- งานส่งเสริมศาสนา ประเพณี และวัฒนธรรม</li> <li>- งานธุรการตามระเบียบงานสารบรรณ</li> </ul> <p><b>๔.๓ งานส่งเสริมกีฬาและนันทนาการ</b></p> <ul style="list-style-type: none"> <li>- งานกิจกรรมเด็กเยาวชน และส่งเสริมการศึกษา</li> </ul>	

#### ๘.๒ การวิเคราะห์การกำหนดตำแหน่ง

องค์การบริหารส่วนตำบลกุดคำว กำหนดภารกิจด้านโครงสร้างพื้นฐาน ด้านส่งเสริมคุณภาพชีวิตด้านการจัดระเบียบชุมชน สังคมและการรักษาความสงบเรียบร้อย ด้านการวางแผน การส่งเสริมการลงทุน พาณิชยกรรมและการท่องเที่ยว ด้านการอนุรักษ์ทรัพยากรธรรมชาติและสิ่งแวดล้อม ด้านการศึกษา ศาสนาและศิลปวัฒนธรรม ประเพณีและภูมิปัญญาท้องถิ่น และด้านการบริหารจัดการและการสนับสนุนการปฏิบัติตามภารกิจของท้องถิ่น องค์การบริหารส่วนตำบลกุดคำวได้วิเคราะห์กำหนดตำแหน่งของภารกิจที่ดำเนินการเสร็จเรียบร้อยแล้ว และสามารถนำผลการวิเคราะห์มาบันทึกข้อมูลในกรอบอัตรากำลัง ๓ ปี พ.ศ. ๒๕๖๔ - ๒๕๖๖ ได้ดังนี้

กรอบอัตรากำลัง ๓ ปี ระหว่างปี พ.ศ. ๒๕๖๔ - ๒๕๖๖  
องค์การบริหารส่วนตำบลกุดข้าว อำเภอภูมินารายณ์ จังหวัดกาฬสินธุ์

ส่วนราชการ	กรอบอัตรากำลังเดิม	อัตราตำแหน่งที่คาดว่าจะต้องใช้ในช่วงระยะเวลา ๓ ปี ข้างหน้า			อัตรากำลังคนเพิ่ม/ลด			หมายเหตุ	
		๒๕๖๔	๒๕๖๕	๒๕๖๖	๒๕๖๔	๒๕๖๕	๒๕๖๖		
๑. ปลัดองค์การบริหารส่วนตำบล นักบริหารงานท้องถิ่น (ระดับต้น)	๑	๑	๑	๑	-	-	-	ว่างเต็ม	
๒. ปลัดองค์การบริหารส่วนตำบล นักบริหารงานท้องถิ่น (ระดับกลาง)	๑	๑	๑	๑	-	-	-		
<b>สำนักปลัด อบต. (๐๑)</b>									
๓. หัวหน้าสำนักปลัด (นักบริหารงานทั่วไป ระดับต้น)	๑	๑	๑	๑	-	-	-		
๔. นักจัดการงานทั่วไป (ชก.)	๑	๑	๑	๑	-	-	-		
๕. นักทรัพยากรบุคคล (ชก.)	๑	๑	๑	๑	-	-	-		
๖. นักวิเคราะห์นโยบายและแผน (ปก.)	๑	๑	๑	๑	-	-	-		
๗. นักพัฒนาชุมชน (ชก.)	๑	๑	๑	๑	-	-	-		
๘. นักพัฒนาชุมชน (ชก.)	๑	๑	๑	๑	-	-	-		
๙. เจ้าพนักงานป้องกันและบรรเทาสาธารณภัย (ชง.)	๑	๑	๑	๑	-	-	-		
<b>พนักงานจ้างตามภารกิจ</b>									
๑๐. ผู้ช่วยนักวิชาการเกษตร	๑	๑	๑	๑	-	-	-		ว่างเต็ม
๑๑. ผู้ช่วยเจ้าพนักงานธุรการ	๑	๑	๑	๑	-	-	-		
๑๒. พนักงานขับรถยนต์	๑	๑	๑	๑	-	-	-		
๑๓. ผู้ช่วยเจ้าพนักงานป้องกันและบรรเทาสาธารณภัย	๑	๑	๑	๑	-	-	-		
๑๔. ผู้ช่วยเจ้าพนักงานธุรการ	๑	๑	๑	๑	-	-	-		
๑๕. ผู้ช่วยนักประชาสัมพันธ์	๑	๑	๑	๑	-	-	-		
๑๖. ผู้ช่วยนิติกร	๑	๑	๑	๑	-	-	-		
๑๗. ผู้ช่วยนักจัดการงานทั่วไป	๑	๑	๑	๑	-	-	-		
๑๘. ผู้ช่วยนักทรัพยากรบุคคล	๑	๑	๑	๑	-	-	-		
๑๙. ผู้ช่วยเจ้าพนักงานส่งเสริมการท่องเที่ยว	๑	๑	๑	๑	-	-	-		
๒๐. ผู้ช่วยนักวิเคราะห์นโยบายและแผน	๑	๑	๑	๑	-	-	-		
๒๑. ผู้ช่วยนักวิชาการสาธารณสุข	๑	๑	๑	๑	-	-	-		
๒๒. พนักงานขับรถขยะ	๑	๑	๑	๑	-	-	-		
<b>กองคลัง (๐๔)</b>									
๑. ผู้อำนวยการกองคลัง (นักบริหารงานการคลัง ระดับต้น)	๑	๑	๑	๑	-	-	-		
๒. เจ้าพนักงานพัสดุ (ชง.)	๑	๑	๑	๑	-	-	-		

กรอบอัตรากำลัง ๓ ปี ระหว่างปี พ.ศ. ๒๕๖๔ – ๒๕๖๖  
องค์การบริหารส่วนตำบลลูกคว่ำ อำเภอภูผินารายณ์ จังหวัดกาฬสินธุ์

ส่วนราชการ	กรอบอัตรากำลังเดิม	อัตราตำแหน่งที่คาดว่าจะต้องใช้ในช่วงระยะเวลา ๓ ปี ข้างหน้า			อัตรากำลังคนเพิ่ม/ลด			หมายเหตุ
		๒๕๖๔	๒๕๖๕	๒๕๖๖	๒๕๖๔	๒๕๖๕	๒๕๖๖	
<b>พนักงานจ้างตามภารกิจ</b>								
๓. ผู้ช่วยเจ้าพนักงานการเงินและบัญชี	๑	๑	๑	๑	-	-	-	
๔. ผู้ช่วยเจ้าพนักงานธุรการ	๑	๑	๑	๑	-	-	-	
๕. ผู้ช่วยนักวิชาการคลัง	๑	๑	๑	๑	-	-	-	
<b>กองช่าง (๐๕)</b>								
๑. ผู้อำนวยการกองช่าง (นักบริหารงานช่าง ระดับต้น)	๑	๑	๑	๑	-	-	-	
<b>พนักงานจ้างตามภารกิจ</b>								
๒. ผู้ช่วยนายช่างโยธา	๑	๑	๑	๑	-	-	-	
๓. ผู้ช่วยเจ้าพนักงานประปา	๑	๑	๑	๑	-	-	-	
๔. ผู้ช่วยนายช่างไฟฟ้า	๑	๑	๑	๑	-	-	-	
๕. ผู้ช่วยนายช่างศิลป์	๑	๑	๑	๑	-	-	-	
๖. ผู้ช่วยเจ้าพนักงานธุรการ	๑	๑	๑	๑	-	-	-	
<b>กองการศึกษา ศาสนาและวัฒนธรรม (๐๘)</b>								
๑. ผู้อำนวยการกองการศึกษาฯ (นักบริหารงานการศึกษา ระดับต้น)	๑	๑	๑	๑	-	-	-	
๒. นักวิชาการศึกษา (ชก.)	๑	๑	๑	๑	-	-	-	
๓. ครูผู้ดูแลเด็ก (เงินอุดหนุน)	๗	๗	๗	๗	-	-	-	เงินอุดหนุน
<b>พนักงานจ้างตามภารกิจ</b>								
๔. ผู้ช่วยนักวิชาการศึกษา	๑	๑	๑	๑	-	-	-	
๕. ผู้ช่วยเจ้าพนักงานธุรการ	๑	๑	๑	๑	-	-	-	
๖. ผู้ช่วยนักสหนันทนาการ	๑	๑	๑	๑	-	-	-	
๗. ผู้ช่วยครูผู้ดูแลเด็ก (ผู้มีคุณวุฒิ)	๑	๑	๑	๑	-	-	-	เงินอุดหนุน
๘. ผู้ดูแลเด็ก (ทักษะ)	๕	๕	๕	๕	-	-	-	เงินอุดหนุน
<b>รวม</b>	<b>๕๑</b>	<b>๕๑</b>	<b>๕๑</b>	<b>๕๑</b>	<b>-</b>	<b>-</b>	<b>-</b>	

## ๘. ภาระค่าใช้จ่ายเกี่ยวกับเงินเดือนและประโยชน์ตอบแทนอื่น

การวิเคราะห์การกำหนดอัตราค่าจ้างเพิ่มของพนักงานจ้างและพนักงานส่วนตำบล องค์การบริหารส่วนตำบลกุดคำว วิเคราะห์ภาระค่าใช้จ่ายเกี่ยวกับเงินเดือนตามตำแหน่งต่างๆ ทั้งนี้ ในระยะแรก กำหนดภาระค่าใช้จ่ายทางด้านเงินเดือนและประโยชน์ตอบแทนอื่นไม่เกินร้อยละ ๔๐% ของงบประมาณรายจ่ายประจำปี ดังนี้

ที่	ชื่อสายงาน	ระดับตำแหน่ง	จำนวนทั้งหมด	จำนวนที่มีอยู่ปัจจุบัน			อัตราตำแหน่งที่คาดว่าจะต้องใช้ในช่วงระยะเวลา ๓ ปีข้างหน้า			อัตราค่าจ้างคนเพิ่ม/ลด			ภาระค่าใช้จ่ายที่เพิ่มขึ้น (๓)			ภาระค่าใช้จ่ายรวม (๔)			หมายเหตุ
				จำนวน (คน)	เงินเดือน (๑)	เงินประจำตำแหน่ง (๒)	๒๕๖๔	๒๕๖๕	๒๕๖๖	๒๕๖๔	๒๕๖๕	๒๕๖๖	๒๕๖๔	๒๕๖๕	๒๕๖๖				
๑	ปลัด อบต. (นักบริหารงานท้องถิ่น)	ต้น	๑	๑	๔๕๕,๕๒๐	๔๘,๐๐๐	๑	๑	๑	-	-	-	๑๓,๔๔๐	๑๔,๑๖๐	๑๕,๔๘๐	๕๑๖,๙๖๐	๕๓๑,๑๒๐	๕๔๖,๖๐๐	(๓๗,๙๖๐)
๒	ปลัด อบต. (นักบริหารงานท้องถิ่น)	กลาง	๑	-	๕๔๘,๐๔๐	๑๖๘,๐๐๐	๑	๑	๑	-	-	-	๑๙,๖๘๐	๑๙,๖๘๐	๑๙,๖๘๐	๗๓๕,๗๒๐	๗๕๕,๔๐๐	๗๗๕,๐๘๐	ว่างเต็ม
<b>สำนักปลัด อบต. (๐๑)</b>																			
๓	หัวหน้าสำนักปลัด (นักบริหารงานทั่วไป)	ต้น	๑	๑	๔๐๒,๗๒๐	๔๒,๐๐๐	๑	๑	๑	-	-	-	๑๓,๔๔๐	๑๓,๐๘๐	๑๓,๐๘๐	๔๕๘,๑๖๐	๔๗๑,๒๔๐	๔๕๕,๓๒๐	(๓๓,๕๖๐)
๔	นักจัดการงานทั่วไป	ชก.	๑	๑	๓๔๙,๓๒๐	๐	๑	๑	๑	-	-	-	๑๓,๓๒๐	๑๓,๔๔๐	๑๓,๓๒๐	๓๖๒,๖๔๐	๓๗๐,๐๘๐	๓๘๙,๔๐๐	(๒๙,๑๑๐)
๕	นักทรัพยากรบุคคล	ชก.	๑	๑	๓๖๙,๔๘๐	๐	๑	๑	๑	-	-	-	๑๓,๐๘๐	๑๓,๔๔๐	๑๓,๓๒๐	๓๘๒,๕๖๐	๓๙๖,๐๐๐	๔๐๙,๓๒๐	(๓๐,๗๙๐)
๖	นักวิเคราะห์นโยบายและแผน	ปก.	๑	๑	๒๑๔,๕๖๐	๐	๑	๑	๑	-	-	-	๗,๖๘๐	๗,๖๘๐	๗,๖๘๐	๒๒๒,๒๔๐	๒๒๙,๙๒๐	๒๓๗,๖๐๐	(๑๗,๘๘๐)
๗	นักพัฒนาชุมชน	ชก.	๑	๑	๓๔๙,๓๒๐	๐	๑	๑	๑	-	-	-	๑๓,๓๒๐	๑๓,๔๔๐	๑๓,๓๒๐	๓๖๒,๖๔๐	๓๗๖,๐๘๐	๓๘๙,๔๐๐	(๒๙,๑๑๐)
๘	นักพัฒนาชุมชน	ชก.	๑	๑	๓๔๒,๗๒๐	๐	๑	๑	๑	-	-	-	๑๓,๔๔๐	๑๓,๓๒๐	๑๓,๐๘๐	๓๕๖,๑๖๐	๓๖๙,๔๘๐	๓๘๒,๕๖๐	(๒๘,๕๖๐)
๙	เจ้าพนักงานป้องกันและบรรเทาสาธารณภัย	ชง.	๑	๑	๓๘๗,๒๔๐	๙,๘๔๐	๑	๑	๑	-	-	-	๑๒,๔๘๐	๑๓,๔๔๐	๑๓,๓๒๐	๔๐๙,๕๖๐	๔๒๓,๐๐๐	๔๓๖,๓๒๐	(๓๒,๒๗๐)
<b>พนักงานจ้างตามภารกิจ</b>																			
๑๐	ผู้ช่วยนักวิชาการเกษตร		๑	๑	๒๓๑,๑๒๐	๐	๑	๑	๑	-	-	-	๙,๓๖๐	๗,๙๒๐	๑๐,๐๘๐	๒๔๐,๔๘๐	๒๔๘,๔๐๐	๒๕๘,๔๘๐	(๑๙,๒๖๐)
๑๑	ผู้ช่วยเจ้าพนักงานธุรการ		๑	๑	๑๗๒,๕๖๐	๐	๑	๑	๑	-	-	-	๖,๙๖๐	๗,๒๐๐	๗,๕๖๐	๑๗๙,๕๒๐	๑๘๖,๗๒๐	๑๙๙,๒๘๐	(๑๔,๓๘๐)
๑๒	พนักงานขับรถยนต์		๑	๑	๑๗๒,๕๖๐	๐	๑	๑	๑	-	-	-	๖,๙๖๐	๗,๒๐๐	๗,๕๖๐	๑๗๖,๗๒๐	๑๘๖,๗๒๐	๑๙๙,๒๘๐	(๑๔,๓๘๐)
๑๓	ผู้ช่วยเจ้าพนักงานป้องกันฯ		๑	๑	๑๔๒,๙๒๐	๐	๑	๑	๑	-	-	-	๕,๗๖๐	๖,๐๐๐	๖,๒๔๐	๑๔๘,๖๘๐	๑๕๕,๖๘๐	๑๖๐,๙๒๐	(๑๑,๙๑๐)
๑๔	ผู้ช่วยเจ้าพนักงานธุรการ		๑	-	๑๓๘,๐๐๐	๐	๑	๑	๑	-	-	-	๐	๕,๕๒๐	๕,๗๖๐	๑๓๘,๐๐๐	๑๔๓,๕๒๐	๑๔๘,๒๘๐	ว่างเต็ม
๑๕	ผู้ช่วยนักประชาสัมพันธ์		๑	๑	๒๓๔,๗๒๐	๐	๑	๑	๑	-	-	-	๙,๔๘๐	๙,๘๔๐	๑๐,๒๐๐	๒๔๔,๒๐๐	๒๕๕,๐๔๐	๒๖๖,๒๔๐	(๑๙,๕๖๐)
๑๖	ผู้ช่วยนิติกร		๑	๑	๒๔๓,๐๐๐	๐	๑	๑	๑	-	-	-	๙,๗๒๐	๑๐,๑๑๐	๑๐,๕๒๐	๒๕๒,๗๒๐	๒๖๖,๘๓๐	๒๗๗,๓๕๐	(๒๐,๒๕๐)

ที่	ชื่อสายงาน	ระดับตำแหน่ง	จำนวนทั้งหมด	จำนวนที่มีอยู่ปัจจุบัน			อัตราตำแหน่งที่คาดว่าจะต้องใช้ในช่วงระยะเวลา ๓ ปีข้างหน้า			อัตรากำลังคนเพิ่ม/ลด			ภาระค่าใช้จ่ายที่เพิ่มขึ้น (๓)			ภาระค่าใช้จ่ายรวม (๔)			หมายเหตุ	
				จำนวน (คน)	เงินเดือน (๑)	เงินประจำตำแหน่ง (๒)	๒๕๖๔	๒๕๖๕	๒๕๖๖	๒๕๖๔	๒๕๖๕	๒๕๖๖	๒๕๖๔	๒๕๖๕	๒๕๖๖	๒๕๖๔	๒๕๖๕	๒๕๖๖		
๑๗	ผู้ช่วยนักจัดการงานทั่วไป		๑	๑	๒๕๐,๐๘๐	๐	๑	๑	๑	-	-	-	๑๐,๐๘๐	๑๐,๔๔๐	๑๐,๙๒๐	๒๖๐,๑๖๐	๒๗๐,๖๐๐	๒๘๑,๕๒๐	(๒๐,๘๔๐)	
๑๘	ผู้ช่วยนักทรัพยากรบุคคล		๑	๑	๒๕๐,๐๘๐	๐	๑	๑	๑	-	-	-	๑๐,๐๘๐	๑๐,๔๔๐	๑๐,๙๒๐	๒๖๐,๑๖๐	๒๗๐,๖๐๐	๒๘๑,๕๒๐	(๒๐,๘๔๐)	
๑๙	ผู้ช่วยเจ้าพนักงานส่งเสริมการท่องเที่ยว		๑	๑	๑๘๙,๒๔๐	๐	๑	๑	๑	-	-	-	๗,๖๘๐	๗,๙๒๐	๘,๒๘๐	๑๙๖,๙๒๐	๒๐๔,๘๔๐	๒๑๓,๑๒๐	(๑๕,๗๗๐)	
๒๐	ผู้ช่วยนักวิเคราะห์นโยบายและแผน		๑	๑	๑๙๔,๗๖๐	๐	๑	๑	๑	-	-	-	๗,๘๐๐	๘,๑๖๐	๘,๕๒๐	๒๐๒,๕๖๐	๒๑๐,๗๒๐	๒๑๙,๒๔๐	(๑๖,๒๓๐)	
๒๑	ผู้ช่วยนักวิชาการสาธารณสุข		๑	๑	๑๙๔,๗๖๐	๐	๑	๑	๑	-	-	-	๗,๘๐๐	๘,๑๖๐	๘,๕๒๐	๒๐๒,๕๖๐	๒๑๐,๗๒๐	๒๑๙,๒๔๐	(๑๖,๒๓๐)	
๒๒	พนักงานขับรถขยะ		๑	๑	๑๒๐,๙๖๐	๐	๑	๑	๑	-	-	-	๔,๙๒๐	๕,๐๔๐	๕,๒๘๐	๑๒๕,๘๘๐	๑๓๐,๙๒๐	๑๓๖,๒๐๐	(๑๐,๐๘๐)	
<b>กองคลัง (๑๔)</b>																				
๒๓	ผอ.กองคลัง (นักบริหารงานคลัง)	ต้น	๑	๑	๔๓๕,๗๒๐	๔๒,๐๐๐	๑	๑	๑	-	-	-	๑๓,๒๐๐	๑๓,๓๒๐	๑๓,๓๒๐	๔๙๐,๙๒๐	๕๐๔,๒๔๐	๕๑๗,๕๖๐	(๓๖,๓๑๐)	
๒๔	เจ้าพนักงานพัสดุ	ชง.	๑	๑	๒๕๙,๔๔๐	๐	๑	๑	๑	-	-	-	๑๐,๔๔๐	๑๐,๕๖๐	๑๐,๘๐๐	๒๖๙,๘๘๐	๒๘๐,๔๔๐	๒๙๑,๒๔๐	(๒๑,๖๒๐)	
<b>พนักงานจ้างตามภารกิจ</b>																				
๒๕	ผู้ช่วยเจ้าพนักงานการเงินและบัญชี		๑	๑	๑๖๕,๔๘๐	๐	๑	๑	๑	-	-	-	๖,๗๒๐	๖,๙๖๐	๗,๒๐๐	๑๗๒,๒๐๐	๑๗๙,๑๖๐	๑๘๖,๓๖๐	(๑๓,๗๙๐)	
๒๖	ผู้ช่วยเจ้าพนักงานธุรการ		๑	๑	๑๕๒,๒๘๐	๐	๑	๑	๑	-	-	-	๖,๑๒๐	๖,๓๖๐	๖,๖๐๐	๑๕๘,๔๐๐	๑๖๔,๗๖๐	๑๗๑,๓๖๐	(๑๒,๖๙๐)	
๒๗	ผู้ช่วยนักวิชาการคลัง		๑	๑	๒๓๗,๐๐๐	๐	๑	๑	๑	-	-	-	๙,๔๘๐	๙,๙๖๐	๑๐,๓๒๐	๒๔๖,๔๘๐	๒๕๖,๔๔๐	๒๖๖,๗๖๐	(๑๙,๗๕๐)	
<b>กองช่าง (๑๕)</b>																				
๒๘	ผอ.กองช่าง (นักบริหารงานช่าง)	ต้น	๑	๑	๓๘๒,๕๖๐	๔๒,๐๐๐	๑	๑	๑	-	-	-	๑๓,๔๔๐	๑๓,๓๒๐	๑๓,๓๒๐	๔๓๘,๐๐๐	๔๕๑,๓๒๐	๔๖๔,๖๔๐	(๓๑,๘๘๐)	
<b>พนักงานจ้างตามภารกิจ</b>																				
๒๙	ผู้ช่วยนายช่างโยธา		๑	๑	๑๔๒,๙๒๐	๐	๑	๑	๑	-	-	-	๕,๗๖๐	๖,๐๐๐	๖,๒๔๐	๑๔๘,๖๘๐	๑๕๔,๖๘๐	๑๖๐,๙๒๐	(๑๑,๙๑๐)	
๓๐	ผู้ช่วยนายช่างไฟฟ้า		๑	๑	๑๔๔,๒๔๐	๐	๑	๑	๑	-	-	-	๕,๘๘๐	๖,๐๐๐	๖,๒๔๐	๑๕๐,๑๒๐	๑๕๖,๑๒๐	๑๖๒,๓๖๐	(๑๒,๐๒๐)	
๓๑	ผู้ช่วยเจ้าพนักงานประปา		๑	๑	๑๕๒,๒๘๐	๐	๑	๑	๑	-	-	-	๖,๑๒๐	๖,๓๖๐	๖,๖๐๐	๑๕๘,๔๐๐	๑๖๔,๗๖๐	๑๗๑,๓๖๐	(๑๒,๖๙๐)	
๓๒	ผู้ช่วยนายช่างศิลป์		๑	๑	๑๕๖,๗๒๐	๐	๑	๑	๑	-	-	-	๖,๓๖๐	๖,๖๐๐	๖,๘๔๐	๑๖๓,๐๘๐	๑๖๙,๖๘๐	๑๗๖,๕๒๐	(๑๓,๐๖๐)	
๓๓	ผู้ช่วยเจ้าพนักงานธุรการ		๑	๑	๑๕๓,๗๒๐	๐	๑	๑	๑	-	-	-	๖,๒๔๐	๖,๔๘๐	๖,๗๒๐	๑๕๙,๙๖๐	๑๖๖,๔๔๐	๑๗๓,๑๖๐	(๑๒,๘๑๐)	

ที่	ชื่อสายงาน	ระดับ ตำแหน่ง	จำนวน ทั้งหมด	จำนวนที่มีอยู่ปัจจุบัน			อัตราตำแหน่งที่คาดว่าจะต้องใช้ ในช่วงระยะเวลา ๓ ปีข้างหน้า			อัตรากำลังคน เพิ่ม/ลด			ภาระค่าใช้จ่ายที่เพิ่มขึ้น (๓)			ภาระค่าใช้จ่ายรวม (๔)			หมายเหตุ	
				จำนวน (คน)	เงินเดือน (๑)	เงินประจำ ตำแหน่ง (๒)	๒๕๖๔	๒๕๖๕	๒๕๖๖	๒๕๖๔	๒๕๖๕	๒๕๖๖	๒๕๖๔	๒๕๖๕	๒๕๖๖	๒๕๖๔	๒๕๖๕	๒๕๖๖		
<b>กองการศึกษา ศาสนาและวัฒนธรรม (๐๘)</b>																				
๓๔	ผอ.กองการศึกษา (นักบริหารการศึกษา)	ต้น	๑	๑	๓๖๒,๖๔๐	๔๒,๐๐๐	๑	๑	๑	-	-	-	๑๓,๔๔๐	๑๓,๓๒๐	๑๓,๓๒๐	๔๑๘,๐๘๐	๔๓๑,๔๐๐	๔๔๔,๗๒๐	(๓๐,๒๒๐)	
๓๕	นักวิชาการศึกษา	ชก.	๑	๑	๓๑๑,๖๔๐	๐	๑	๑	๑	-	-	-	๑๒,๑๒๐	๑๒,๖๐๐	๑๒,๙๖๐	๓๒๓,๗๖๐	๓๓๖,๓๖๐	๓๔๙,๓๒๐	(๒๕,๙๗๐)	
<b>พนักงานจ้างตามภารกิจ</b>																				
๓๖	ผู้ช่วยนักวิชาการศึกษา		๑	๑	๒๕๐,๐๘๐	๐	๑	๑	๑	-	-	-	๑๐,๐๘๐	๑๐,๔๔๐	๑๐,๙๒๐	๒๖๐,๑๖๐	๒๗๐,๖๐๐	๒๘๑,๕๒๐	(๒๐,๘๔๐)	
๓๗	ผู้ช่วยเจ้าพนักงานธุรการ		๑	๑	๑๔๑,๐๐๐	๐	๑	๑	๑	-	-	-	๕,๖๔๐	๕,๘๘๐	๖,๑๒๐	๑๔๖,๖๔๐	๑๕๒,๕๒๐	๑๕๘,๖๔๐	(๑๑,๗๕๐)	
๓๘	ผู้ช่วยนักสันตนาการ		๑	๑	๑๙๔,๗๖๐	๐	๑	๑	๑	-	-	-	๗,๘๐๐	๘,๑๖๐	๘,๕๒๐	๒๐๒,๕๖๐	๒๑๐,๗๒๐	๒๑๙,๒๔๐	(๑๖,๒๓๐)	
<b>ศูนย์พัฒนาเด็กเล็กบ้านทุ่งคลองไม้</b>																				
๓๙	ครู	คศ.๒	๑	๑	-	๐	๑	๑	๑	-	-	-	-	-	-	-	-	-	-	เงินอุดหนุน
๔๐	ครู	คศ.๑	๑	๑	-	๐	๑	๑	๑	-	-	-	-	-	-	-	-	-	-	เงินอุดหนุน
๔๑	ผู้ดูแลเด็ก (ทักษะ)	-	๑	๑	-	๐	๑	๑	๑	-	-	-	-	-	-	-	-	-	-	เงินอุดหนุน
			-	-	๕๑,๒๔๐	๐	-	-	-	-	-	-	๒,๑๖๐	๒,๑๖๐	๒,๒๘๐	๕๓,๔๐๐	๕๕,๕๖๐	๕๗,๘๔๐		งบ อปท.จ่าย
<b>ศูนย์พัฒนาเด็กเล็กบ้านกุดคั่ว</b>																				
๔๒	ครู	คศ.๒	๑	๑	-	๐	๑	๑	๑	-	-	-	-	-	-	-	-	-	-	เงินอุดหนุน
๔๓	ครู	คศ.๑	๑	๑	-	๐	๑	๑	๑	-	-	-	-	-	-	-	-	-	-	เงินอุดหนุน
๔๔	ผู้ดูแลเด็ก (ทักษะ)	-	๒	๒	-	๐	๒	๒	๒	-	-	-	-	-	-	-	-	-	-	เงินอุดหนุน
			-	-	๙๓,๖๐๐	๐	-	-	-	-	-	-	๑,๗๕๐	๑,๗๖๐	๑,๘๙๐	๙๕,๓๕๐	๙๗,๑๑๐	๙๙,๐๐๐		งบ อปท.จ่าย
<b>ศูนย์อบรมเด็กก่อนเกณฑ์ในวัดโพธิ์ชัยบ้านค้อ</b>																				
๔๕	ครู	คศ.๑	๒	๒	-	๐	๒	๒	๒	-	-	-	-	-	-	-	-	-	-	เงินอุดหนุน
๔๖	ผู้ดูแลเด็ก (ทักษะ)	-	๑	๑	-	๐	๑	๑	๑	-	-	-	-	-	-	-	-	-	-	เงินอุดหนุน
			-	-	๔๕,๑๒๐	๐	-	-	-	-	-	-	๑,๙๒๐	๑,๙๒๐	๒,๐๔๐	๔๗,๐๔๐	๔๘,๙๖๐	๕๑,๐๐๐		งบ อปท.จ่าย
<b>ศูนย์อบรมเด็กก่อนเกณฑ์ในวัดบ้านหนองไฉ้</b>																				
๔๗	ครู	คศ.๑	๑	๑	-	๐	๑	๑	๑	-	-	-	-	-	-	-	-	-	-	เงินอุดหนุน



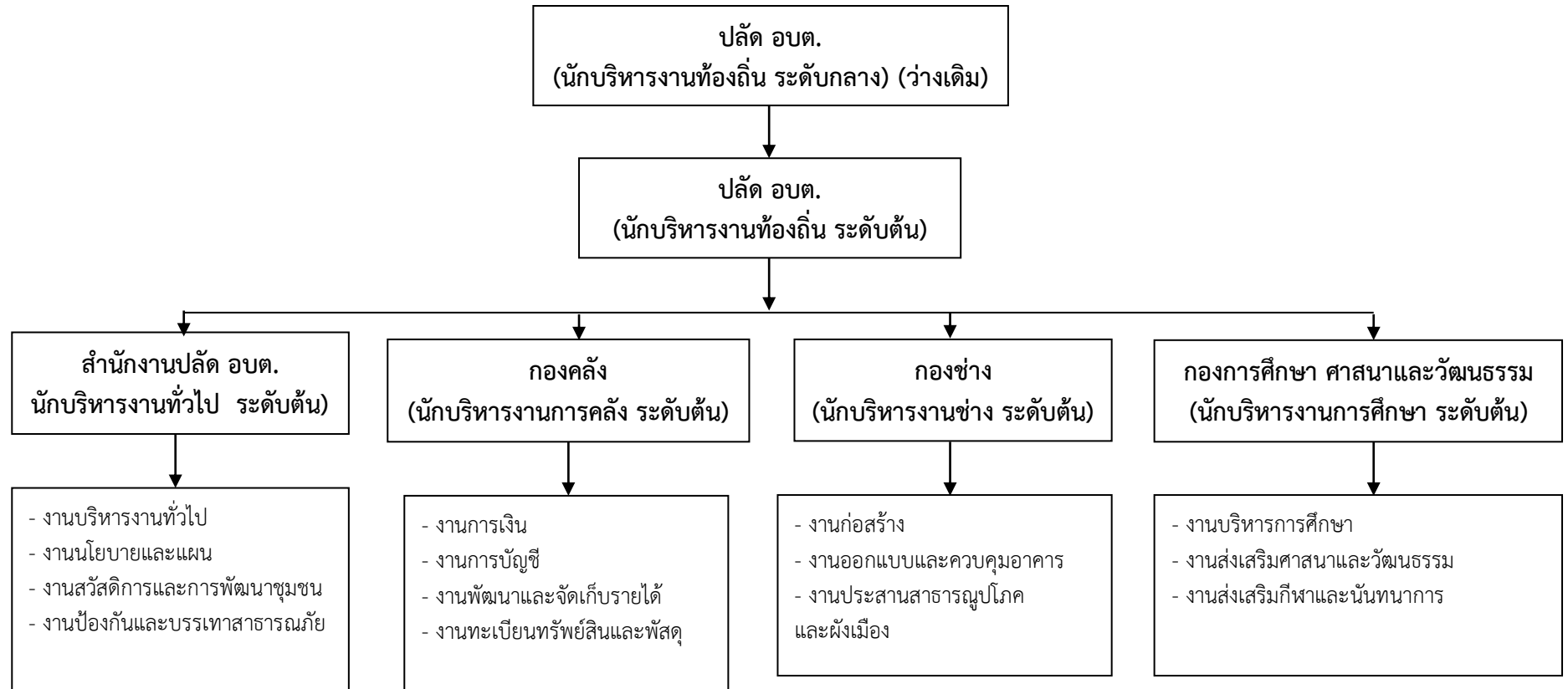
ที่	ชื่อสายงาน	ระดับตำแหน่ง	จำนวนทั้งหมด	จำนวนที่มีอยู่ปัจจุบัน			อัตราตำแหน่งที่คาดว่าจะต้องใช้ในช่วงระยะเวลา ๓ ปีข้างหน้า			อัตรากำลังคนเพิ่ม/ลด			ภาระค่าใช้จ่ายที่เพิ่มขึ้น (๓)			ภาระค่าใช้จ่ายรวม (๔)			หมายเหตุ
				จำนวน (คน)	เงินเดือน (๑)	เงินประจำตำแหน่ง (๒)	๒๕๖๔	๒๕๖๕	๒๕๖๖	๒๕๖๔	๒๕๖๕	๒๕๖๖	๒๕๖๔	๒๕๖๕	๒๕๖๖	๒๕๖๔	๒๕๖๕	๒๕๖๖	
๔๘	ผู้ดูแลเด็ก (ทักษะ)	-	๑	๑	-	๐	๑	๑	๑	-	-	-	-	-	-	-	-	-	เงินอุดหนุน
			-	-	๕๑,๓๖๐	๐	-	-	-	-	-	-	๒,๑๖๐	๒,๑๖๐	๒,๒๘๐	๕๓,๕๒๐	๕๕,๖๘๐	๕๗,๕๙๐	งบ อปท.จ่าย
๔๙	ผู้ดูแลเด็ก (คุณวุฒิ)	-	๑	๑	-	๐	๑	๑	๑	-	-	-	-	-	-	-	-	-	เงินอุดหนุน
			-	-	๑๒,๙๖๐	๐	-	-	-	-	-	-	๖๐๐	๘๔๐	๘๔๐	๑๓,๕๖๐	๑๔,๔๐๐	๑๕,๒๔๐	งบ อปท.จ่าย
			-	-	๑๒,๙๖๐	๐	-	-	-	-	-	-							
(๕)	รวม		๕๑	๔๙	๙,๘๕๐,๔๔๐	๓๙๓,๘๔๐	๕๑	๕๑	๕๑	-	-	-	๓๖๓,๙๑๐	๓๗๖,๗๙๐	๓๘๘,๐๑๐	๑๐,๖๐๘,๑๙๐	๑๐,๙๘๔,๙๘๐	๑๑,๓๗๒,๙๙๐	
(๖)	ประมาณการประโยชน์ตอบแทนอื่น ๑๕%															๑,๕๙๑,๒๒๙	๑,๖๔๗,๗๔๗	๑,๗๐๕,๙๔๙	
(๗)	รวมเป็นค่าใช้จ่ายบุคคลทั้งสิ้น															๑๒,๑๙๙,๔๑๙	๑๒,๖๓๒,๗๒๗	๑๓,๐๗๘,๙๓๙	
(๘)	คิดร้อยละ ๔๐ งบประมาณรายจ่ายประจำปี ๒๕๖๔															๓๕,๒๑	๓๕,๗๒	๓๕,๒๔	

### หมายเหตุ

๑. งบประมาณรายจ่ายประจำปี ๒๕๖๔ จำนวน ๓๔,๖๕๐,๐๐๐ บาท (๓๓,๐๐๐,๐๐๐+๕%) งบประมาณรายจ่ายประจำปี ๒๕๖๓
๒. งบประมาณรายจ่ายประจำปี ๒๕๖๕ จำนวน ๓๖,๓๘๒,๕๐๐ บาท (๓๔,๖๕๐,๐๐๐+๕%) งบประมาณรายจ่ายประจำปี ๒๕๖๔
๓. งบประมาณรายจ่ายประจำปี ๒๕๖๖ จำนวน ๓๘,๒๐๑,๖๒๕ บาท (๓๖,๓๘๒,๕๐๐+๕%) งบประมาณรายจ่ายประจำปี ๒๕๖๕

## ๑๐. แผนภูมิโครงสร้างการแบ่งส่วนราชการตามแผนอัตรากำลัง ๓ ปี

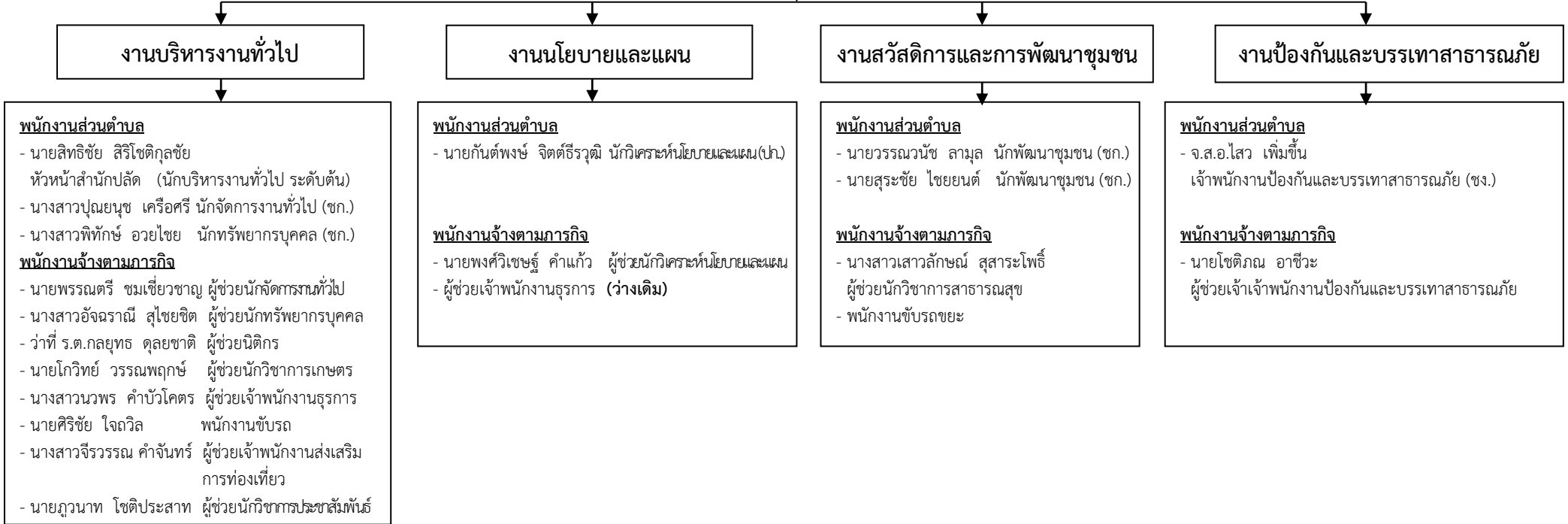
### กรอบโครงสร้างส่วนราชการของ อบต. (ประเภทสามัญ)



## โครงสร้างสำนักปลัด

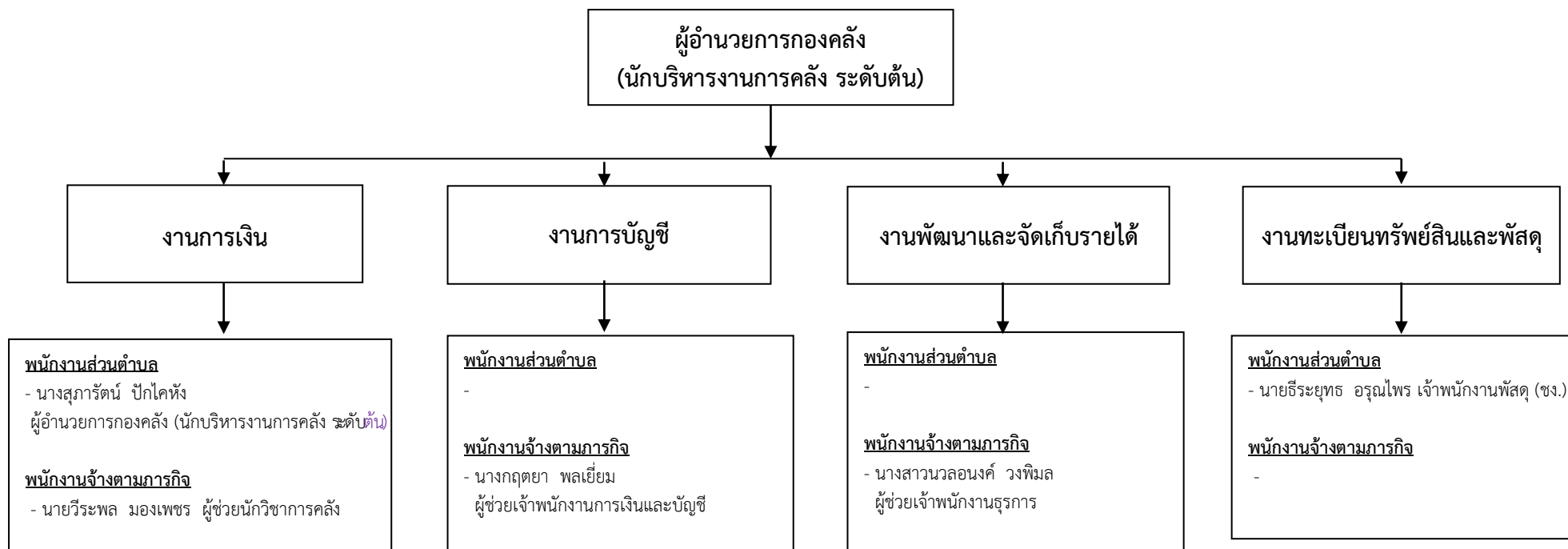
ปลัด อบต.  
(นักบริหารงานท้องถิ่น ระดับกลาง (ว่างเต็ม))

ปลัด อบต.  
(นักบริหารงานท้องถิ่น ระดับต้น)



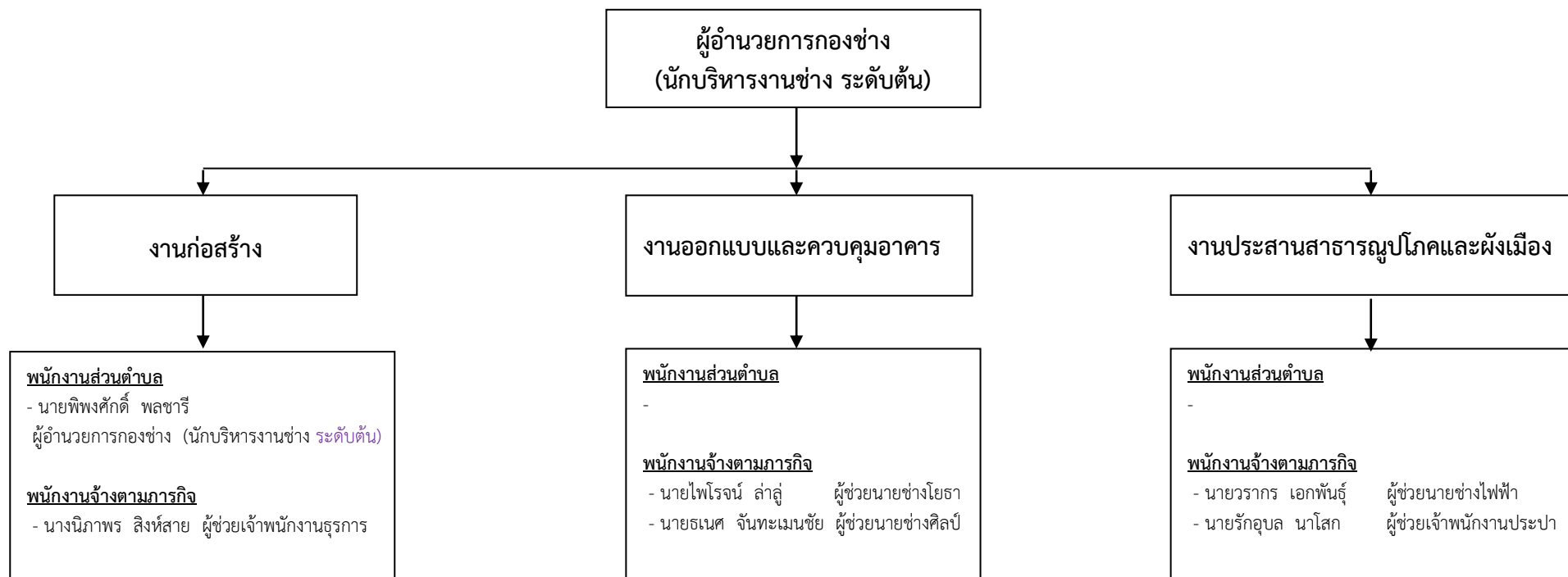
ประเภท	บริหารงานท้องถิ่น		อำนาจการท้องถิ่น	วิชาการ		ทั่วไป		ลูกจ้างประจำ	พนักงานจ้างตามภารกิจ	พนักงานจ้างทั่วไป
	บริหารงานท้องถิ่น	บริหารงานท้องถิ่น	อำนาจการท้องถิ่น	ชก.	ปก.	ชง.	ปง.			
ระดับ	กลาง (ว่างเต็ม)	ต้น	ต้น	ชก.	ปก.	ชง.	ปง.	-	๑๓	-
จำนวน	๑	๑	๑	๔	๑	๑	-	-	๑๓	-

## โครงสร้างองค์กร



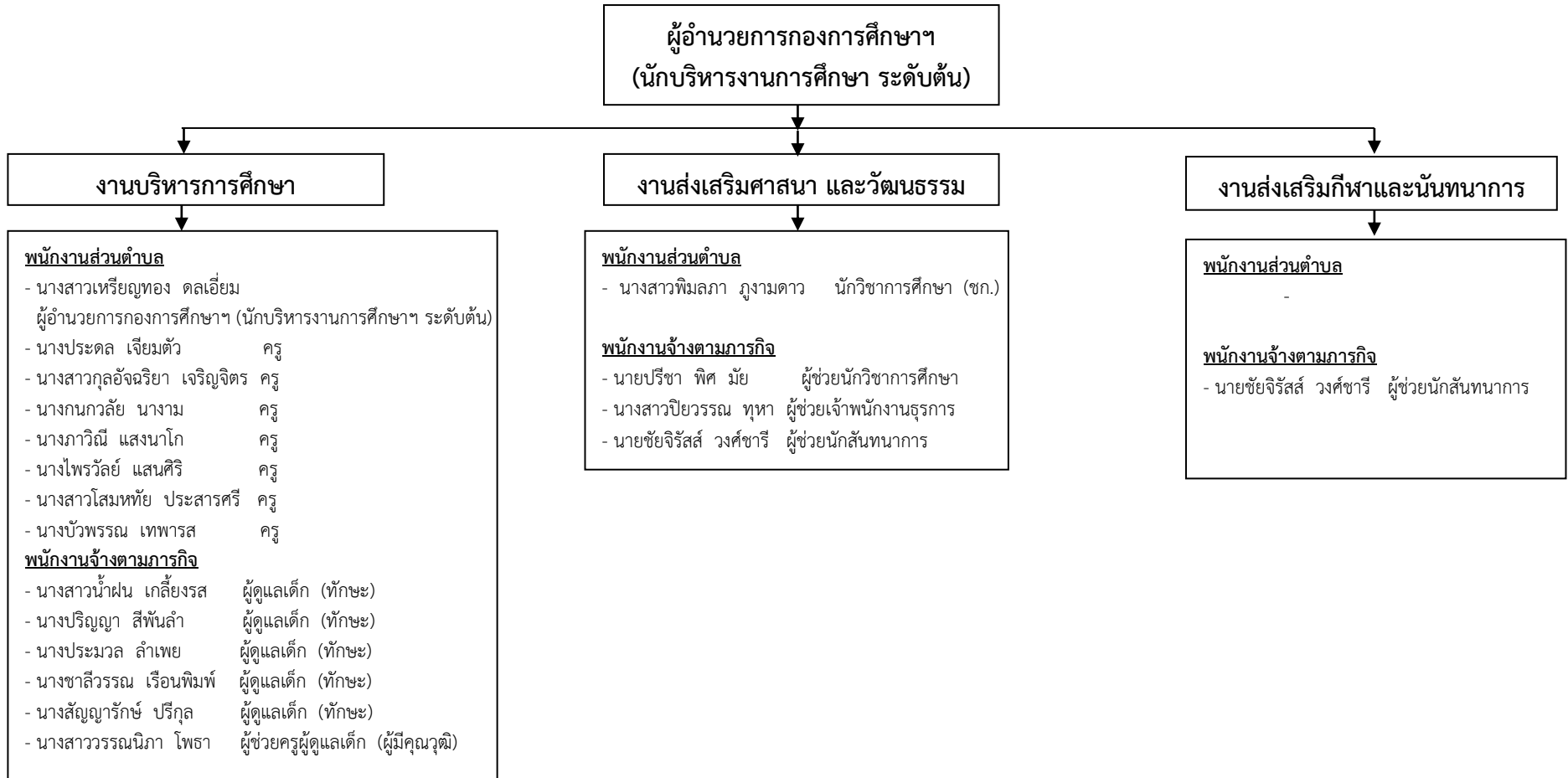
ประเภท	อำนาจการท้องถิ่น	วิชาการ		ทั่วไป		ลูกจ้างประจำ	พนักงานจ้างตามภารกิจ	พนักงานจ้างทั่วไป
		ชก.	ปก.	ชง.	ปง.			
ระดับ	ต้น	ชก.	ปก.	ชง.	ปง.	-	๓	-
จำนวน	๑	-	-	๑	-	-	๓	-

## โครงสร้างกองช่าง



ประเภท	อำนาจการท้องถิ่น	วิชาการ		ทั่วไป		ลูกจ้างประจำ	พนักงานจ้างตามภารกิจ	พนักงานจ้างทั่วไป
		ชก.	ปก.	ชง.	ปง.			
ระดับ	ต้น							
จำนวน	๑	-	-	-	-	-	๕	-

## โครงสร้างกองการศึกษา ศาสนาและวัฒนธรรม



ประเภท	อำนาจการท้องถิ่น	วิชาการ		ทั่วไป		ลูกจ้างประจำ	ครูผู้ดูแลเด็ก	พนักงานจ้างตามภารกิจ	พนักงานจ้างทั่วไป
		ชก.	ปก.	ชง.	ปง.				
ระดับ	ต้น								
จำนวน	๑	๑	-	-	-	-	๗	๙	-

๑๑. บัญชีแสดงจัดคนลงสู่ตำแหน่งและการกำหนดเลขที่ตำแหน่งในส่วนราชการ

ลำดับ	ชื่อ - สกุล	คุณวุฒิ การศึกษา	กรอบอัตราเก่าเดิม			กรอบอัตราเก่าใหม่			เงินเดือน			หมายเหตุ
			เลขที่ตำแหน่ง	ตำแหน่ง	ระดับ	เลขที่ตำแหน่ง	ตำแหน่ง	ระดับ	เงินเดือน	เงินประจำ ตำแหน่ง	เงินเพิ่มอื่น/เงิน ค่าตอบแทน	
<p>สำนักงานปลัด อบต. พนักงานส่วนตำบล</p>												
๑	นายเมธา นนทมาตย์	ปริญญาโท	๐๓-๓-๐๐-๑๑๐๑-๐๐๑	ปลัด อบต. (นักบริหารงานท้องถิ่น)	ต้น	๐๓-๓-๐๐-๑๑๐๑-๐๐๑	ปลัด อบต. (นักบริหารงานท้องถิ่น)	ต้น	๔๕๕,๕๒๐ (๓๗,๙๖๐X๑๒)	๔๘,๐๐๐ (๔,๐๐๐X๑๒)	-	๕๐๓,๕๒๐
๒	ว่างเดิม	-	๐๓-๓-๐๐-๑๑๐๑-๐๐๑	ปลัด อบต. (นักบริหารงานท้องถิ่น)	กลาง	๐๓-๓-๐๐-๑๑๐๑-๐๐๑	ปลัด อบต. (นักบริหารงานท้องถิ่น)	กลาง	๕๔๘,๐๔๐ (๒๒,๗๐๐+๖๘,๖๔๐X๑๒)/๒	๘๔,๐๐๐ (๗,๐๐๐X๑๒)	๘๔,๐๐๐ (๗,๐๐๐X๑๒)	๗๑๖,๐๘๐
๓	นายสิทธิชัย สิริโชคกุลชัย	ปริญญาโท	๐๓-๓-๐๑-๒๑๐๑-๐๐๑	(หัวหน้าสำนักปลัด) นักบริหารงานทั่วไป	ต้น	๐๓-๓-๐๑-๒๑๐๑-๐๐๑	(หัวหน้าสำนักปลัด) นักบริหารงานทั่วไป	ต้น	๔๐๒,๗๒๐ (๓๓,๕๖๐X๑๒)	๔๒,๐๐๐ (๓,๕๐๐X๑๒)	-	๔๔๔,๗๒๐
๔	นางสาวปยุณนุช เครือศรี	ปริญญาโท	๐๓-๓-๐๑-๓๑๐๑-๐๐๑	นักจัดการงานทั่วไป	ชก.	๐๓-๓-๐๑-๓๑๐๑-๐๐๑	นักจัดการงานทั่วไป	ชก.	๓๔๙,๓๒๐ (๒๙,๑๑๐X๑๒)	-	-	๓๔๙,๓๒๐
๕	นางสาวพิทักษ์ อวยไชย	ปริญญาโท	๐๓-๓-๐๑-๓๑๐๒-๐๐๑	นักทรัพยากรบุคคล	ชก.	๐๓-๓-๐๑-๓๑๐๒-๐๐๑	นักทรัพยากรบุคคล	ชก.	๓๖๙,๔๘๐ (๓๐,๗๙๐X๑๒)	-	-	๓๖๙,๔๘๐
๖	นายกันต์พงษ์ จิตต์ธีรวัฒน์	ปริญญาตรี	๐๓-๓-๐๑-๓๑๐๓-๐๐๑	นักวิเคราะห์นโยบาย และแผน	ปก.	๐๓-๓-๐๑-๓๑๐๓-๐๐๑	นักวิเคราะห์นโยบาย และแผน	ปก.	๒๑๔,๕๖๐ (๑๗,๘๘๐X๑๒)	-	-	๒๑๔,๕๖๐
๗	นายวรรณวนันท์ ลามูล	ปริญญาโท	๐๓-๓-๐๑-๓๘๐๑-๐๐๑	นักพัฒนาชุมชน	ชก.	๐๓-๓-๐๑-๓๘๐๑-๐๐๑	นักพัฒนาชุมชน	ปก.	๓๔๙,๓๒๐ (๒๙,๑๑๐X๑๒)	-	-	๓๔๙,๓๒๐
๘	นายสุระชัย ไชยยนต์	ปริญญาโท	๐๓-๓-๐๑-๓๘๐๑-๐๐๒	นักพัฒนาชุมชน	ชก.	๐๓-๓-๐๑-๓๘๐๑-๐๐๒	นักพัฒนาชุมชน	ชก.	๓๔๒,๗๒๐ (๒๘,๕๖๐X๑๒)	-	-	๓๔๒,๗๒๐

(ลงชื่อ)

ตรวจถูกต้อง

(นายเมธา นนทมาตย์)

ปลัดองค์การบริหารส่วนตำบลกุดข้าว

หมายเหตุ ลำดับที่ ๒ อ้างถึงมติ ก.อบต.จังหวัดกาฬสินธุ์ ครั้งที่ ๖/๒๕๖๓ ลงวันที่ ๒๕ มิถุนายน ๒๕๖๓

ลำดับ	ชื่อ - สกุล	คุณวุฒิ การศึกษา	กรอบอัตรากำลังเดิม			กรอบอัตรากำลังใหม่			เงินเดือน			หมายเหตุ
			เลขที่ตำแหน่ง	ตำแหน่ง	ระดับ	เลขที่ตำแหน่ง	ตำแหน่ง	ระดับ	เงินเดือน	เงินประจำ ตำแหน่ง	เงินเพิ่มอื่น/เงิน ค่าตอบแทน	
๙	จำสิบเอกไสว เพิ่มขึ้น	ปริญญาตรี	๐๓-๓-๐๑-๔๘๐๕-๐๐ ๑	เจ้าพนักงานป้องกันและ บรรเทาสาธารณภัย	ชง.	๐๓-๓-๐๑-๔๘๐๕-๐๐๑	เจ้าพนักงานป้องกัน และบรรเทาสาธารณภัย	ชง.	๓๘๗,๒๔๐ (๓๒,๒๗๐x๑๒)	๙,๘๔๐ (๘๒๐x๑๒)	-	๓๙๗,๐๘๐
<b>พนักงานจ้างตามภารกิจ</b>												
๑๐	นายศิริชัย ใจถวิล	มัธยมปลาย	-	พนักงานขับรถยนต์	-	-	พนักงานขับรถยนต์	-	๑๗๒,๕๖๐ (๑๔,๓๘๐x๑๒)	-	-	๑๗๒,๕๖๐
๑๑	นางสาวนภาพร คำบัวโคตร	ปริญญาตรี	-	ผช.เจ้าพนักงานธุรการ	-	-	ผช.เจ้าพนักงานธุรการ	-	๑๗๒,๕๖๐ (๑๔,๓๘๐x๑๒)	-	-	๑๗๒,๕๖๐
๑๒	นายโกวิท วรรณพฤษ	ปริญญาตรี	-	ผช.นักวิชาการเกษตร	-	-	ผช.นักวิชาการเกษตร	-	๒๓๑,๑๒๐ (๑๙,๒๖๐x๑๒)	-	-	๒๓๑,๑๒๐
๑๓	นายโชติภณ อาชีวะ	ปวส.	-	ผช.เจ้าพนักงานป้องกัน และบรรเทาสาธารณภัย	-	-	ผช.เจ้าพนักงานป้องกัน และบรรเทาสาธารณภัย	-	๑๔๒,๙๒๐ (๑๑,๙๑๐x๑๒)	-	-	๑๔๒,๙๒๐
๑๔	<b>ว่างเดิม</b>	ปวส.	-	ผช.เจ้าพนักงานธุรการ	-	-	ผช.เจ้าพนักงานธุรการ	-	๑๓,๘๐๐ (๑๑,๕๐๐x๑๒)	-	-	๑๓,๘๐๐
๑๕	นายภูวนาท โชติประสาท	ปริญญาตรี	-	ผช.นักประชาสัมพันธ์	-	-	ผช.นักประชาสัมพันธ์	-	๒๓๔,๗๒๐ (๑๙,๕๖๐x๑๒)	-	-	๒๓๔,๗๒๐
๑๖	ว่าที่ ร.ต.กลยุท คุลยชาติ	ปริญญาตรี	-	ผช.นิติกร	-	-	ผช.นิติกร	-	๒๔๓,๐๐๐ (๒๐,๒๕๐x๑๒)	-	-	๒๔๓,๐๐๐
๑๗	นายพรรณตรี ชมเขียวชาญ	ปริญญาตรี	-	ผู้ช่วยนักจัดการงานทั่วไป	-	-	ผู้ช่วยนักจัดการงานทั่วไป	-	๒๕๐,๐๘๐ (๒๐,๘๔๐x๑๒)	-	-	๒๕๐,๐๘๐
๑๘	นางสาวอัจฉราณี สุไชยชิต	ปริญญาตรี	-	ผช.นักทรัพยากรบุคคล	-	-	ผช.นักทรัพยากรบุคคล	-	๒๕๐,๐๘๐ (๒๐,๘๔๐x๑๒)	-	-	๒๕๐,๐๘๐

(ลงชื่อ)

ตรวจถูกต้อง

(นายเมธา นนทมาตย์)

ปลัดองค์การบริหารส่วนตำบลกุดคำว



ลำดับ	ชื่อ - สกุล	คุณวุฒิ การศึกษา	กรอบอัตราค่าจ้างเดิม			กรอบอัตราค่าจ้างใหม่			เงินเดือน			หมายเหตุ
			เลขที่ตำแหน่ง	ตำแหน่ง	ระดับ	เลขที่ตำแหน่ง	ตำแหน่ง	ระดับ	เงินเดือน	เงินประจำ ตำแหน่ง	เงินเพิ่มอื่น/เงิน ค่าตอบแทน	
๑๙	นางสาวจิรวรรณ คำจันทร์	ปวส.	-	ผช.จพง.ส่งเสริมการ ท่องเที่ยว	-	-	ผช.จพง.ส่งเสริมการ ท่องเที่ยว	-	๑๘๙,๒๔๐ (๑๕,๗๗๐x๑๒)	-	-	๑๘๙,๒๔๐
๒๐	นายพงศวิเชษฐ์ คำแก้ว	ปริญญาตรี	-	ผช.นักวิเคราะห์ นโยบายและแผน	-	-	ผช.นักวิเคราะห์ นโยบายและแผน	-	๑๙๔,๗๖๐ (๑๖,๒๓๐x๑๒)	-	-	๑๙๔,๗๖๐
๒๑	นางสาวเสาวลักษณ์ สุสาระโพธิ์	ปริญญาตรี	-	ผช.นักวิชาการ สาธารณสุข	-	-	ผช.นักวิชาการ สาธารณสุข	-	๑๙๔,๗๖๐ (๑๖,๒๓๐x๑๒)	-	-	๑๙๔,๗๖๐
๒๒	นายอนุรักษ์ ทูหา	ปวส.	-	พนักงานขับรถขยะ	-	-	พนักงานขับรถขยะ	-	๑๒๐,๙๖๐ (๑๐,๐๘๐x๑๒)	-	-	๑๒๐,๙๖๐
<b>กองคลัง พนักงานส่วนตำบล</b>												
๒๓	นางสุภารัตน์ ปักไค้	ปริญญาตรี	๐๓-๓-๐๔-๒๑๐๒-๐๐๑	ผู้อำนวยการกองคลัง (นักบริหารงานการคลัง)	ต้น	๐๓-๓-๐๔-๒๑๐๒-๐๐๑	นักบริหารงานการคลัง	ต้น	๔๓๕,๗๒๐ (๓๖,๓๑๐x๑๒)	๔๒,๐๐๐ (๓,๕๐๐x๑๒)	-	๔๗๗,๗๒๐
๒๔	นายธีระยุทธ อรุณไพร	ปวส.	๐๓-๓-๐๔-๔๒๐๓-๐๐๑	เจ้าพนักงานพัสดุ	ขง	๐๓-๓-๐๔-๔๒๐๓-๐๐๑		ขง	๒๕๙,๔๔๐ (๒๑,๖๖๐x๑๒)	-	-	๒๕๙,๔๔๐
<b>พนักงานจ้างตามภารกิจ</b>												
๒๕	นางกฤตยา พลเยี่ยม	ปริญญาตรี	-	ผช.เจ้าพนักงานการเงิน และบัญชี	-	-	ผช.เจ้าพนักงานการเงิน และบัญชี	-	๑๖๕,๔๘๐ (๑๓,๗๙๐x๑๒)	-	-	๑๖๕,๔๘๐
๒๖	นางสาวนวลอนงค์ วงพิมล	ปริญญาตรี	-	ผช.เจ้าพนักงานธุรการ	-	-	ผช.เจ้าพนักงานธุรการ	-	๑๕๒,๒๘๐ (๑๒,๖๙๐x๑๒)	-	-	๑๕๒,๒๘๐
๒๗	นายวีระพล มงเพชร	ปริญญาตรี	-	ผช.นักวิชาการคลัง	-	-	ผช.นักวิชาการคลัง	-	๒๓๗,๐๐๐ (๑๙,๗๕๐x๑๒)	-	-	๒๓๗,๐๐๐

(ลงชื่อ)

ตรวจถูกต้อง

(นายเมธา นนทมาตย์)

ปลัดองค์การบริหารส่วนตำบลลูกค้าว

ลำดับ	ชื่อ - สกุล	คุณวุฒิ การศึกษา	กรอบอัตราค่าจ้างเดิม			กรอบอัตราค่าจ้างใหม่			เงินเดือน			หมายเหตุ
			เลขที่ตำแหน่ง	ตำแหน่ง	ระดับ	เลขที่ตำแหน่ง	ตำแหน่ง	ระดับ	เงินเดือน	เงินประจำ ตำแหน่ง	เงินเพิ่มอื่น/เงิน ค่าตอบแทน	
<b>กองช่าง พนักงานส่วนตำบล</b>												
๒๘	นายพิพศักดิ์ พลขารี	ปริญญาตรี	๐๓-๓-๐๕-๒๑๐๓-๐๐๑	ผู้อำนวยการกองช่าง (นักบริหารงานช่าง)	ต้น	๐๓-๓-๐๕-๒๑๐๓-๐๐๑	นักบริหารงานช่าง	ต้น	๓๘๒,๕๖๐ (๓๑,๘๘๐x๑๒)	๔๒,๐๐๐ (๓,๕๐๐x๑๒)	-	๔๒๔,๕๖๐
<b>พนักงานจ้างตามภารกิจ</b>												
๒๙	นายไพโรจน์ ล่าลู่	ปวส.	-	ผช.นายช่างโยธา	-	-	ผช.นายช่างโยธา	-	๑๔๒,๙๒๐ (๑๑,๙๑๐x๑๒)	-	-	๑๔๒,๙๒๐
๓๐	นายวรกร เอกพันธุ์	ปวส.	-	ผช.นายช่างไฟฟ้า	-	-	ผช.นายช่างไฟฟ้า	-	๑๔๔,๒๔๐ (๑๒,๐๒๐x๑๒)	-	-	๑๔๔,๒๔๐
๓๑	นายรักอุบล นาโสภ	ปวส.	-	ผช.เจ้าพนักงานประปา	-	-	ผช.เจ้าพนักงานประปา	-	๑๕๒,๒๘๐ (๑๒,๖๙๐x๑๒)	-	-	๑๕๒,๒๘๐
๓๒	นายธเนศ จันทะเมนชัย	ปวส.	-	ผช.นายช่างศิลป์	-	-	ผช.นายช่างศิลป์	-	๑๕๖,๗๒๐ (๑๓,๐๖๐x๑๒)	-	-	๑๕๖,๗๒๐
๓๓	นางนิภาพร สิงห์สาย	ปวส.	-	ผช.เจ้าพนักงานธุรการ	-	-	ผช.เจ้าพนักงานธุรการ	-	๑๕๓,๗๒๐ (๑๒,๘๑๐x๑๒)	-	-	๑๕๓,๗๒๐
<b>กองการศึกษา ศาสนาและวัฒนธรรม พนักงานส่วนตำบล</b>												
๓๔	นางสาวเหรียญทอง ดลเยี่ยม	ปริญญาตรี	๐๓-๓-๐๘-๒๑๐๗-๐๐๑	ผู้อำนวยการกองการศึกษา (นักบริหารงานการศึกษา)	ต้น	๐๓-๓-๐๘-๒๑๐๗-๐๐๑	นักบริหารงานการศึกษา	ต้น	๓๖๒,๖๔๐ (๓๐,๒๒๐x๑๒)	๔๒,๐๐๐ (๓,๕๐๐x๑๒)	-	๔๐๔,๖๔๐
๓๕	นางสาวพิมลภา ภูงามดาว	ปริญญาตรี	๐๓-๓-๐๘-๓๘๐๓-๐๐๑	นักวิชาการศึกษา	ชก.	๐๓-๓-๐๘-๓๘๐๓-๐๐๑	นักวิชาการศึกษา	ชก.	๓๑๑,๖๔๐ (๒๕,๙๗๐x๑๒)	-	-	๓๑๑,๖๔๐
๓๖	นางประดล เจียมตัว	ปริญญาตรี	๐๓-๓-๐๘-๖๖๐๐-๑๓๙	ครู	คศ.๑	๐๓-๓-๐๘-๖๖๐๐-๑๓๙	ครู	คศ.๑	-	-	-	เงินอุดหนุน

(ลงชื่อ)

ตรวจถูกต้อง

(นายเมธา นนทมาตย์)

ปลัดองค์การบริหารส่วนตำบลกุดข้าว

ลำดับ	ชื่อ - สกุล	คุณวุฒิ การศึกษา	กรอบอัตราค่าจ้างเดิม			กรอบอัตราค่าจ้างใหม่			เงินเดือน			หมายเหตุ
			เลขที่ตำแหน่ง	ตำแหน่ง	ระดับ	เลขที่ตำแหน่ง	ตำแหน่ง	ระดับ	เงินเดือน	เงินประจำ ตำแหน่ง	เงินเพิ่มอื่น/เงิน ค่าตอบแทน	
๓๗	นางสาวกุลอัจฉริยา เจริญจิตร	ปริญญาตรี	๐๓-๓-๐๘-๖๖๐๐-๑๔๐	ครู	คศ.๑	๐๓-๓-๐๘-๖๖๐๐-๑๔๐	ครู	คศ.๑	-	-	-	เงินอุดหนุน
๓๘	นางกนกวลัย นางาม	ปริญญาตรี	๐๓-๓-๐๘-๖๖๐๐-๑๔๑	ครู	คศ.๑	๐๓-๓-๐๘-๖๖๐๐-๑๔๑	ครู	คศ.๑	-	-	-	เงินอุดหนุน
๓๙	นางภาวิณี แสงนาโก	ปริญญาตรี	๐๓-๓-๐๘-๖๖๐๐-๕๒๐	ครู	คศ.๑	๐๓-๓-๐๘-๖๖๐๐-๕๒๐	ครู	คศ.๑	-	-	-	เงินอุดหนุน
๔๐	นางสาวไพรวลัย แสนศิริ	ปริญญาตรี	๐๓-๓-๐๘-๖๖๐๐-๕๒๑	ครู	คศ.๑	๐๓-๓-๐๘-๖๖๐๐-๕๒๑	ครู	คศ.๑	-	-	-	เงินอุดหนุน
๔๑	นางสาวโสมหทัย ประสารศรี	ปริญญาตรี	๐๓-๓-๐๘-๖๖๐๐-๕๒๒	ครู	คศ.๑	๐๓-๓-๐๘-๖๖๐๐-๕๒๒	ครู	คศ.๑	-	-	-	เงินอุดหนุน
๔๒	นางบัวพรรณ เทพารส	ปริญญาตรี	๐๓-๓-๐๘-๖๖๐๐-๕๒๓	ครู	คศ.๑	๐๓-๓-๐๘-๖๖๐๐-๕๒๓	ครู	คศ.๑	-	-	-	เงินอุดหนุน
<b>พนักงานจ้างตามภารกิจ</b>												
๔๓	นายปรีชา พิศมัย	ปริญญาตรี	-	ผช.นักวิชาการศึกษา	-	-	ผช.นักวิชาการศึกษา	-	๒๕๐,๐๘๐ (๒๐,๘๔๐x๑๒)	-	-	๒๕๐,๐๘๐
๔๔	นางสาวน้ำฝน เกลียงรส	ปริญญาตรี	-	ผู้ดูแลเด็ก (ทักษะ)	-	-	ผู้ดูแลเด็ก (ทักษะ)	-	- ๔๕,๑๒๐ (๓,๗๖๐x๑๒)	-	-	เงินอุดหนุน ๔๕,๑๒๐ (งบท้องถิ่นจ่าย)

(ลงชื่อ)

ตรวจถูกต้อง

(นายเมธา นนทมาตย์)

ปลัดองค์การบริหารส่วนตำบลกุตุ้งข้าว

ลำดับ	ชื่อ - สกุล	คุณวุฒิ การศึกษา	กรอบอัตรากำลังเดิม			กรอบอัตรากำลังใหม่			เงินเดือน			หมายเหตุ
			เลขที่ตำแหน่ง	ตำแหน่ง	ระดับ	เลขที่ตำแหน่ง	ตำแหน่ง	ระดับ	เงินเดือน	เงินประจำ ตำแหน่ง	เงินเพิ่มอื่น/เงิน ค่าตอบแทน	
๔๕	นางปริญญา สีพันล้า	ปริญญาตรี	-	ผู้ดูแลเด็ก (ทักษะ)	-	-	ผู้ดูแลเด็ก (ทักษะ)	-	- ๕๑,๓๖๐ (๔,๒๘๐x๑๒)	-	-	เงินอุดหนุน ๕๑,๓๖๐ (งบท้องถิ่นจ่าย)
๔๖	นางสาววรรณนิภา โภธา	ปริญญาตรี	-	ผช.ครูผู้ดูแลเด็ก (ผู้มีคุณวุฒิ)	-	-	ผช.ครูผู้ดูแลเด็ก (ผู้มีคุณวุฒิ)	-	- ๑๒,๙๖๐ (๑,๐๘๐x๑๒)	-	-	เงินอุดหนุน ๑๒,๙๖๐ (งบท้องถิ่นจ่าย)
๔๗	นางประมวล ลำเพย	ปริญญาตรี	-	ผู้ดูแลเด็ก (ทักษะ)	-	-	ผู้ดูแลเด็ก (ทักษะ)	-	- ๕๖,๕๒๐ (๔,๗๑๐x๑๒)	-	-	เงินอุดหนุน ๕๖,๕๒๐ (งบท้องถิ่นจ่าย)
๔๘	นางสัจญารักษ์ ปรีกุล	ปริญญาตรี	-	ผู้ดูแลเด็ก (ทักษะ)	-	-	ผู้ดูแลเด็ก (ทักษะ)	-	- ๕๑,๒๔๐ (๔,๒๗๐x๑๒)	-	-	เงินอุดหนุน ๕๑,๒๔๐ (งบท้องถิ่นจ่าย)
๔๙	นางชาลีวรรณ เรือนพิมพ์	ปริญญาตรี	-	ผู้ดูแลเด็ก (ทักษะ)	-	-	ผู้ดูแลเด็ก (ทักษะ)	-	- ๓๗,๐๘๐ (๓,๐๙๐x๑๒)	-	-	เงินอุดหนุน ๓๗,๐๘๐ (งบท้องถิ่นจ่าย)
๕๐	นางปิยวรรณ ทูหา	ปริญญาตรี	-	ผช.เจ้าพนักงานธุรการ	-	-	ผช.เจ้าพนักงานธุรการ	-	๑๔๑,๐๐๐ (๑๑,๗๕๐x๑๒)	-	-	๑๔๑,๐๐๐
๕๑	นายชัยจิรัสส์ วงศ์ขารี	ปริญญาตรี	-	ผช.นักสันทนการ	-	-	ผช.นักสันทนการ	-	๑๙๔,๗๖๐ (๑๖,๒๓๐x๑๒)	-	-	๑๙๔,๗๖๐

(ลงชื่อ)

ตรวจถูกต้อง

(นายเมธา นนทมาตย์)

ปลัดองค์การบริหารส่วนตำบลกุดข้าว

## ๑๒. แนวทางการพัฒนาข้าราชการ พนักงานส่วนตำบล พนักงานจ้าง

เพื่อให้การพัฒนาพนักงานส่วนตำบลองค์การบริหารส่วนตำบลทุกตำบล เป็นไปอย่างมีประสิทธิภาพ โดยมีวัตถุประสงค์เพื่อ เพิ่มพูนความรู้ ทักษะ ทักษะที่ดี มีคุณธรรมและจริยธรรม อันจะทำให้การปฏิบัติหน้าที่ของพนักงานส่วนตำบลองค์การบริหารส่วนตำบลทุกตำบล เป็นไปอย่างมีประสิทธิภาพ โดยพนักงานส่วนตำบลทุกตำแหน่ง ทุกคนได้มีโอกาส ได้รับการพัฒนาภายในช่วงระยะเวลา ๓ ปี ตามแผนอัตรากำลัง องค์การบริหารส่วนตำบลทุกตำบล ได้จัดทำแผนแม่บทในการพัฒนาพนักงานส่วนตำบล ประกอบการจัดทำแผนอัตรากำลัง ๓ ปี โดยคำนึงถึงวัตถุประสงค์ เป้าหมาย ฐานะทางการคลังและประโยชน์ที่ประชาชนจะได้รับ โดยจัดให้มี

๑. จัดให้มีการประชุมพนักงานส่วนตำบลอย่างน้อยเดือนละ ๑ ครั้ง
๒. จัดฝึกอบรมพนักงานส่วนตำบลให้มีความรู้ความสามารถในหน้าที่อย่างน้อยปีละ ๑ ครั้ง
๓. จัดส่งพนักงานส่วนตำบลเข้ารับการฝึกอบรมตามโครงการและหลักสูตรต่างๆ ที่หน่วยงานของรัฐและเอกชนจัดทำตามฐานะทางการคลังและความเหมาะสมกับระยะเวลา
๔. จัดส่งพนักงานส่วนตำบลเข้าศึกษาดูงานตามที่หน่วยงานของรัฐหรือเอกชน ดำเนินการตามฐานะทางการคลัง
๕. จัดประชุมเชิงปฏิบัติการร่วมกับศูนย์ประสานแผน องค์การบริหารส่วนตำบล อำเภอ คณะกรรมการพนักงานส่วนตำบลจังหวัดกาฬสินธุ์ เพื่อพัฒนาทักษะ วิธีการปฏิบัติงานให้สำเร็จลุล่วงสำเร็จตามวัตถุประสงค์
๖. ส่งเสริมแนะนำให้พนักงานส่วนตำบลได้ศึกษาเพิ่มเติมในสาขาวิชาที่ตนเองปฏิบัติหน้าที่ กับสถาบันการศึกษาภายในจังหวัดและนอกจังหวัด เช่น สถาบันราชภัฏจังหวัดกาฬสินธุ์ มหาวิทยาลัยขอนแก่น มหาวิทยาลัยมหาสารคาม มหาวิทยาลัยรามคำแหง มหาวิทยาลัยสุโขทัยธรรมาธิราช ฯลฯ
๗. โครงการอบรมสัมมนาและทัศนศึกษาดูงาน เพื่อเพิ่มประสิทธิภาพในการปฏิบัติงานขององค์การบริหารส่วนตำบล ณ องค์การบริหารส่วนตำบลตะพง อำเภอบางละมุง จังหวัดระยอง
๘. โครงการอบรมเพิ่มทักษะด้านดิจิทัลแก่ข้าราชการพนักงานส่วนตำบลและพนักงานจ้างตามภารกิจ เพื่อเพิ่มประสิทธิภาพในการปฏิบัติงานขององค์การบริหารส่วนตำบล เพื่อตอบสนองความต้องการของประชาชน โดยไม่ต้องรอให้ประชาชนเข้ามาติดต่อขอรับบริการหรือร้องขอความช่วยเหลือจาก องค์การบริหารส่วนตำบลทุกตำบล รวมทั้งใช้ประโยชน์จากข้อมูลของทางราชการและระบบดิจิทัลสมัยใหม่ในการจัดบริการสาธารณะที่ตรงกับความต้องการของประชาชน พร้อมทั้งอำนวยความสะดวกโดยมีการเชื่อมโยงกันเองทุกส่วนราชการเพื่อให้บริการต่างๆ สามารถเสร็จสิ้นในจุดเดียว ประชาชนสามารถเรียกใช้บริการขององค์การบริหารส่วนตำบลทุกตำบล ได้ตลอดเวลาตามความต้องการของตนและผ่านการติดต่อได้หลายช่องทางผสมผสานกัน ไม่ว่าจะมาติดต่อด้วยตนเอง อินเทอร์เน็ต เว็บไซต์ โซเชียลมีเดีย หรือแอปพลิเคชันทางโทรศัพท์มือถือ

โดยให้พนักงานส่วนตำบล พนักงานจ้างทุกคนทุกตำแหน่งได้มีโอกาสที่จะได้รับการพัฒนาภายในช่วงระยะเวลาตามแผนอัตรากำลัง ๓ ปี ทั้งนี้ วิธีการพัฒนาอาจใช้วิธีการใดวิธีการหนึ่ง หรือหลายวิธีก็ได้ เช่น การปฐมนิเทศ การฝึกอบรม การศึกษาหรือดูงาน การประชุมเชิงปฏิบัติการ ฯลฯ ประกอบในการพัฒนาพนักงานส่วนตำบล เพื่อให้งานเป็นไปอย่างมีประสิทธิภาพและประสิทธิผล บังเกิดผลดีต่อประชาชนและท้องถิ่นต่อไป

### ๑๓. ประกาศคุณธรรม จริยธรรมของข้าราชการ พนักงานส่วนตำบล พนักงานจ้าง

รัฐธรรมนูญแห่งราชอาณาจักรไทย พุทธศักราช ๒๕๕๐ มาตรา ๗๗ บัญญัติให้รัฐต้องจัดให้แผนพัฒนาการเมือง จัดทำมาตรฐานทางคุณธรรม และจริยธรรมของผู้ดำรงตำแหน่งทางการเมือง ข้าราชการ และพนักงานหรือลูกจ้างอื่นของรัฐเพื่อป้องกันการทุจริต และประพฤติมิชอบ และเป็นการเสริมสร้างประสิทธิภาพในการปฏิบัติหน้าที่

เพื่อให้ข้าราชการ พนักงานหรือลูกจ้างขององค์การบริหารส่วนตำบล กุดคำว ยึดถือปฏิบัติตามมาตรฐานคุณธรรม และจริยธรรม ดังนี้

๑. ข้าราชการ พนักงานหรือลูกจ้างขององค์การบริหารส่วนตำบล กุดคำว พึงปฏิบัติหน้าที่ราชการด้วยการยึดมั่นในคุณธรรมและจริยธรรม
๒. ข้าราชการ พนักงาน หรือลูกจ้างขององค์การบริหารส่วนตำบล กุดคำว พึงปฏิบัติหน้าที่ราชการด้วยการมีจิตสำนึกที่ดี ซื่อสัตย์ สุจริต และรับผิดชอบ
๓. ข้าราชการ พนักงาน หรือลูกจ้างขององค์การบริหารส่วนตำบล กุดคำว พึงปฏิบัติหน้าที่ราชการด้วยการยึดถือประโยชน์ของประเทศชาติเหนือกว่าประโยชน์ส่วนตน และไม่มีผลประโยชน์ทับซ้อน
๔. ข้าราชการ พนักงาน หรือลูกจ้างขององค์การบริหารส่วนตำบล กุดคำว พึงปฏิบัติหน้าที่ราชการ ด้วยการยืนหยัดทำในสิ่งที่ถูกต้อง เป็นธรรม และถูกกฎหมาย
๕. ข้าราชการ พนักงาน หรือลูกจ้างขององค์การบริหารส่วนตำบล กุดคำว พึงปฏิบัติหน้าที่ราชการ ด้วยการให้บริการประชาชนด้วยความรวดเร็ว มีอัธยาศัย และไม่เลือกปฏิบัติ
๖. ข้าราชการ พนักงาน หรือลูกจ้างขององค์การบริหารส่วนตำบล กุดคำว พึงปฏิบัติหน้าที่ราชการ ด้วยการให้ข้อมูลข่าวสารแก่ประชาชนอย่างครบถ้วน ถูกต้อง และไม่บิดเบือนข้อเท็จจริง
๗. ข้าราชการ พนักงาน หรือลูกจ้างขององค์การบริหารส่วนตำบล กุดคำว พึงปฏิบัติหน้าที่ราชการ ด้วยการมุ่งผลสัมฤทธิ์ของงาน รักษามาตรฐาน มีคุณภาพโปร่งใส และตรวจสอบได้
๘. ข้าราชการ พนักงาน หรือลูกจ้างขององค์การบริหารส่วนตำบล กุดคำว พึงปฏิบัติหน้าที่ราชการ ด้วยการยึดมั่นในระบอบประชาธิปไตยอันมีพระมหากษัตริย์ทรงเป็นประมุข
๙. ข้าราชการ พนักงาน หรือลูกจ้างขององค์การบริหารส่วนตำบล กุดคำว พึงปฏิบัติหน้าที่ราชการ ด้วยการยึดมั่นในหลักจรรยาวิชาชีพขององค์กร

ทั้งนี้ การฝ่าฝืนหรือไม่ปฏิบัติตามมาตรฐานทางจริยธรรม ให้ถือว่าเป็นการกระทำผิดทางวินัย

## ภาคผนวก



**ประกาศองค์การบริหารส่วนตำบลกุดคำว**  
**เรื่อง มาตรฐานคุณธรรมและจริยธรรม**  
**ของพนักงานส่วนตำบลและพนักงานจ้าง องค์การบริหารส่วนตำบลกุดคำว พ.ศ. ๒๕๖๓**

อนุสนธิจากคณะกรรมการมาตรฐานการบริหารงานบุคคลส่วนท้องถิ่น (ก.ถ.) ได้กำหนดมาตรฐานทางคุณธรรม และจริยธรรมของข้าราชการ พนักงาน และลูกจ้างขององค์กรปกครองส่วนท้องถิ่น ซึ่งได้ประมวลขึ้นจากข้อเสนอแนะของผู้บริหารท้องถิ่น ข้าราชการหรือพนักงานส่วนท้องถิ่น ลูกจ้างในองค์กรปกครองส่วนท้องถิ่น และประชาชนผู้รับบริการจากองค์กรปกครองส่วนท้องถิ่น โดยมีวัตถุประสงค์เพื่อให้ข้าราชการ พนักงาน และลูกจ้างขององค์กรปกครองส่วนท้องถิ่นโดยทั่วไปใช้ยึดถือเป็นหลักการและแนวทางปฏิบัติ เพื่อเป็นเครื่องกำกับความประพฤติได้แก่

๑. การยึดมั่นในคุณธรรมและจริยธรรม
๒. การมีจิตสำนึกที่ดี ซื่อสัตย์ สุจริต และรับผิดชอบ
๓. การยึดถือประโยชน์ของประเทศไทยเหนือกว่าประโยชน์ส่วนตน และไม่มีผลประโยชน์ทับซ้อน
๔. การยืนหยัดทำในสิ่งที่ถูกต้อง เป็นธรรม และถูกกฎหมาย
๕. การให้บริการแก่ประชาชนด้วยความรวดเร็ว มีอัธยาศัย และไม่ถือปฏิบัติ
๖. การให้ข้อมูลข่าวสารแก่ประชาชนอย่างครบถ้วน ถูกต้อง และไม่บิดเบือนข้อเท็จจริง
๗. การมุ่งผลสัมฤทธิ์ของงาน รักษามาตรฐาน มีคุณภาพโปร่งใส และตรวจสอบได้
๘. การยึดมั่นในระบอบประชาธิปไตยอันมีพระมหากษัตริย์ทรงเป็นประมุข
๙. การยึดมั่นในหลักวิชาชีพขององค์กร

องค์การบริหารส่วนตำบลกุดคำว ขอประกาศให้มาตรฐานทั้ง ๙ ประการดังกล่าวข้างต้นเป็น “มาตรฐานทางคุณธรรมและจริยธรรมของพนักงานส่วนตำบล และพนักงานจ้างขององค์การบริหารส่วนตำบลกุดคำว” โดยให้ยึดถือเป็นหลักปฏิบัติตั้งแต่บัดนี้เป็นต้นไป

ประกาศ ณ วันที่ ๓๑ เดือน มกราคม พ.ศ. ๒๕๖๓

(นายสมพลชน ตาลชัย)  
 นายองค์การบริหารส่วนตำบลกุดคำว





คำสั่งองค์การบริหารส่วนตำบลกุดคำว  
ที่ ๒๘๒/๒๕๖๓

เรื่อง แต่งตั้งคณะกรรมการจัดทำแผนอัตรากำลัง ๓ ปี ประจำปีงบประมาณ ๒๕๖๔ - ๒๕๖๖  
ขององค์การบริหารส่วนตำบลกุดคำว

.....  
ด้วยองค์การบริหารส่วนตำบลกุดคำว จะดำเนินการจัดทำแผนอัตรากำลัง ๓ ปี ประจำปีงบประมาณ ๒๕๖๔ - ๒๕๖๖ ขององค์การบริหารส่วนตำบลกุดคำว เพื่อเป็นเครื่องมือในการตรวจสอบการใช้ตำแหน่งขององค์การบริหารส่วนตำบลกุดคำว ให้เป็นไปอย่างคุ้มค่า มีประสิทธิภาพ ตลอดจนเพื่อควบคุมภาระค่าใช้จ่ายด้านการบริหารงานบุคคลไม่ให้เกินกว่าร้อยละ ๔๐ ของงบประมาณรายจ่ายประจำปี ตามมาตรา ๓๕ แห่งพระราชบัญญัติระเบียบบริหารงานบุคคลส่วนท้องถิ่น พ.ศ.๒๕๔๒ และหนังสือ ที่ มท ๐๘๐๙.๒/ว๗๐ ลงวันที่ ๑๙ มิถุนายน ๒๕๖๓ เรื่อง การจัดทำแผนอัตรากำลัง ๓ ปี ประจำปีงบประมาณ ๒๕๖๔ - ๒๕๖๖

ดังนั้น เพื่อให้การดำเนินการจัดทำแผนอัตรากำลัง ๓ ปี ประจำปีงบประมาณ ๒๕๖๔ - ๒๕๖๖ ขององค์การบริหารส่วนตำบลกุดคำว เป็นไปด้วยความเรียบร้อย และประกาศให้มีผลบังคับใช้ตั้งแต่วันที่ ๑ ตุลาคม ๒๕๖๓ จึงแต่งตั้งคณะกรรมการจัดทำแผนอัตรากำลัง ๓ ปี ประจำปีงบประมาณ ๒๕๖๔ - ๒๕๖๖ ดังนี้

๑. นายสมพลชน ตาลชัย	นายก อบต.กุดคำว	ประธานกรรมการ
๒. นายเมธา นนทมาตย์	ปลัด อบต.กุดคำว	กรรมการ
๓. นางสุภารัตน์ ปักไคหัง	ผู้อำนวยการกองคลัง	กรรมการ
๔. นายสิทธิชัย สิริโชติกุลชัย	หัวหน้าสำนักปลัด	กรรมการ
๕. นายพิพงค์ศักดิ์ พลซารี	ผู้อำนวยการกองช่าง	กรรมการ
๖. นางสาวเหรียญทอง ดลเอี่ยม	ผู้อำนวยการกองการศึกษาฯ	กรรมการ
๗. นางสาวพิทักษ์ อวยไชย	นักทรัพยากรบุคคล	กรรมการและเลขานุการ
๘. นางสาวปุณยนุช เจริญศรี	นักจัดการงานทั่วไป	ผู้ช่วยเลขานุการ

ทั้งนี้ ตั้งแต่วันที่ ๒๑ กรกฎาคม ๒๕๖๓ เป็นต้นไป

สั่ง ณ วันที่ ๒๑ กรกฎาคม ๒๕๖๓

(นายสมพลชน ตาลชัย)  
นายกองค์การบริหารส่วนตำบลกุดคำว

บันทึกการประชุมคณะกรรมการจัดทำแผนอัตรากำลัง ๓ ปี ประจำปีงบประมาณ พ.ศ. ๒๕๖๔ – ๒๕๖๖  
ณ ห้องประชุมขององค์การบริหารส่วนตำบลกุดคำว อำเภอกุฉินารายณ์ จังหวัดกาฬสินธุ์  
ครั้งที่ ๑ / ๒๕๖๓

เมื่อวันที่ ๗ เดือน สิงหาคม พ.ศ. ๒๕๖๓

ผู้เข้าร่วมประชุม

ลำดับ	ชื่อ - สกุล	ตำแหน่ง	ลายมือชื่อ	หมายเหตุ
๑	นายสมพลชน ตาลชัย	นายก อบต.กุดคำว	สมพลชน ตาลชัย	
๒	นายเมธา นนทมาตย์	ปลัด อบต.กุดคำว	เมธา นนทมาตย์	
๓	นางสุภารัตน์ ปักไคหัง	ผู้อำนวยการกองคลัง	สุภารัตน์ ปักไคหัง	
๔	นายสิทธิชัย สิริโชติกุลชัย	หัวหน้าสำนักปลัด	สิทธิชัย สิริโชติกุลชัย	
๕	นายพิพงศักดิ์ พลขารี	ผู้อำนวยการกองช่าง	พิพงศักดิ์ พลขารี	
๖	นางสาวเหรียญทอง ดลเยี่ยม	ผู้อำนวยการกองการศึกษาฯ	เหรียญทอง ดลเยี่ยม	
๗	นางสาวพิทักษ์ อวยไชย	นักทรัพยากรบุคคล	พิทักษ์ อวยไชย	
๘	นางสาวบุญนุช เครือศรี	นักจัดการงานทั่วไป	บุญนุช เครือศรี	

เริ่มประชุมเวลา ๑๐.๐๐ น. โดย นายสมพลชน ตาลชัย นายกองค์การบริหารส่วนตำบลกุดคำว  
เป็นประธานในการประชุม

**ระเบียบวาระที่ ๑** - เรื่องที่ประธานแจ้งให้ที่ประชุมทราบ

ประธาน - เรื่อง การจัดทำแผนอัตรากำลัง ๓ ปี ประจำปีงบประมาณ พ.ศ.๒๕๖๔-๒๕๖๖ เพื่อเสนอ  
ก.อบต. จังหวัดกาฬสินธุ์ พิจารณาให้ความเห็นชอบมีดังนี้

๑. ร่างแผนอัตรากำลัง ๓ ปี ประจำปีงบประมาณ พ.ศ.๒๕๖๔-๒๕๖๖
๒. คำสั่งแต่งตั้งคณะกรรมการจัดทำแผนอัตรากำลัง ๓ ปี

ที่ประชุม - รับทราบ

**ระเบียบวาระที่ ๒** - เรื่องรับรองรายงานการประชุมครั้งที่แล้ว  
- ไม่มี

**ระเบียบวาระที่ ๓** - เรื่องเสนอเพื่อพิจารณา

ประธาน - ท่านคณะกรรมการทุกท่านครับ ในวันนี้ผมได้เชิญคณะกรรมการจัดแผน อัตรากำลัง  
๓ ปี เพื่อพิจารณาแนวทางในการกำหนดกรอบว่ามีแนวทางอย่างไร ในรายละเอียดขอให้  
ปลัดได้นำเสนอแนวทางก่อนครับ

ปลัด อบต. - สำหรับแนวทางนั้น ดำเนินการตาม พรบ. ระเบียบบริหารงานบุคคล พ.ศ. ๒๕๔๒  
ประกาศคณะกรรมการพนักงานส่วนตำบลจังหวัดกาฬสินธุ์ และหนังสือที่ กส ๐๐๒๓.๒/ว  
๔๘๑๑ เรื่อง การจัดทำแผนอัตรากำลัง ๓ ปีงบประมาณ พ.ศ.๒๕๖๔ - ๒๕๖๖

/ที่ มท ๐๘๐๙.๒.....

-๒-

ที่ มท ๐๘๐๙.๒/ว๗๐ ลงวันที่ ๑๙ มิถุนายน ๒๕๖๓ และองค์การบริหารส่วนตำบลกุดค้ำว นั้นได้  
แบ่งส่วนราชการออกเป็น ๔ ส่วน ดังนี้

๑. สำนักปลัด

พนักงานส่วนตำบล	จำนวน ๙ อัตรา	(ว่าง ๑ อัตรา)
พนักงานจ้างตามภารกิจ	จำนวน ๑๓ อัตรา	(ว่าง ๑ อัตรา)

ประกอบด้วย

**พนักงานส่วนตำบล (๙ อัตรา)**

๑ นายเมธา นนทมาตย์	ปลัดองค์การบริหารส่วนตำบล (ระดับต้น)
๒ ว่างเต็ม	ปลัดองค์การบริหารส่วนตำบล (ระดับกลาง)
๓ นายสิทธิชัย สิริโชติกุลชัย	หัวหน้าสำนักปลัด
๔ น.ส.ปุณยนุช เครือศรี	นักจัดการงานทั่วไป
๕ น.ส.พิทักษ์ อวยไชย	นักทรัพยากรบุคคล
๖ นายกันต์พงษ์ จิตต์ธีรภูมิ	นักวิเคราะห์นโยบายและแผน
๗ นายวรรณวนิช ลามุล	นักพัฒนาชุมชน
๘ นายสุระชัย ไชยยนต์	นักพัฒนาชุมชน
๙ จ.ส.อ.ไสว เพิ่มขึ้น	เจ้าพนักงานป้องกันและบรรเทาสาธารณภัย

**พนักงานจ้างตามภารกิจ (๑๓ อัตรา)**

๑ นายศิริชัย ใจถวิล	พนักงานขับรถ
๒ น.ส.นวพร คำบัวโคตร	ผู้ช่วยเจ้าพนักงานธุรการ
๓ นายโกวิท วรรณพฤษ	ผู้ช่วยนักวิชาการเกษตร
๔ นายโชติภณ อาชีวะ	ผู้ช่วยเจ้าพนักงานป้องกันและบรรเทาสาธารณภัย
๕ <b>ว่างเต็ม</b>	ผู้ช่วยเจ้าพนักงานธุรการ
๖ นายภูวนาท โชติประสาท	ผู้ช่วยนักประชาสัมพันธ์
๗ ว่าที่ ร.ต.กฤษฏ์ ดุลยชาติ	ผู้ช่วยนิติกร
๘ นายพรธรรมตรี ชมเชียวชาญ	ผู้ช่วยนักจัดการงานทั่วไป
๙ น.ส.อัจฉราณี สุไชยชิต	ผู้ช่วยนักทรัพยากรบุคคล
๑๐ น.ส.จีรวรรณ คำจันทร์	ผู้ช่วยเจ้าพนักงานส่งเสริมการท่องเที่ยว
๑๑ นายพงษ์วิเศษ คำแก้ว	ผู้ช่วยนักวิเคราะห์นโยบายและแผน
๑๒ น.ส.เสาวลักษณ์ สุสาระโพธิ์	ผู้ช่วยนักวิชาการสาธารณสุข
๑๓ นายอนุรักษ์ ทูหา	พนักงานขับรถขยะ

๒. กองคลัง

- พนักงานส่วนตำบล	จำนวน ๒ อัตรา
- พนักงานจ้างตามภารกิจ	จำนวน ๓ อัตรา

/ประกอบ.....

-๓-

**ประกอบด้วย****พนักงานส่วนตำบล (๒ อัตรา)**

- |   |                       |                    |
|---|-----------------------|--------------------|
| ๑ | นางสุภารัตน์ ปักไคหัง | ผู้อำนวยการกองคลัง |
| ๒ | นายธีระยุทธ อรุณไพโร  | เจ้าพนักงานพัสดุ   |

**พนักงานจ้างตามภารกิจ (๓ อัตรา)**

- |   |                     |                                   |
|---|---------------------|-----------------------------------|
| ๑ | นางกฤตยา พลเยี่ยม   | ผู้ช่วยเจ้าพนักงานการเงินและบัญชี |
| ๒ | น.ส.นวลอนงค์ วงพิมล | ผู้ช่วยเจ้าพนักงานธุรการ          |
| ๓ | นายวีระพล มองเพชร   | ผู้ช่วยนักวิชาการคลัง             |

**๓. กองการศึกษา ศาสนาและวัฒนธรรม**

- พนักงานส่วนตำบล จำนวน ๒ อัตรา
- ครู จำนวน ๗ อัตรา
- พนักงานจ้างตามภารกิจ จำนวน ๙ อัตรา

**ประกอบด้วย****พนักงานส่วนตำบล (๑ อัตรา) ครู คศ.๑ (๗ อัตรา)**

- |   |                              |                              |
|---|------------------------------|------------------------------|
| ๑ | นางสาวเหรียญทอง ดลเยี่ยม     | ผู้อำนวยการกองการศึกษาฯ      |
| ๒ | นางสาวพิมลภา ภูงามดาว        | นักวิชาการศึกษา              |
| ๓ | นางกนกวลัย นางาม             | ครู (คศ.๒) ศูนย์ทุ่งคลองไผ่  |
| ๔ | นางสาวกุลอัจฉุริยา เจริญจิตร | ครู (คศ.๒) ศูนย์กุดข้าว      |
| ๕ | นางประดล เจียมตัว            | ครู (คศ.๑) ศูนย์บ้านค้อ      |
| ๖ | นางสาวไพโรวัลย์ แสนศิริ      | ครู (คศ.๑) ศูนย์บ้านกุดข้าว  |
| ๗ | นางภาวิณี แสงนาโก            | ครู (คศ.๑) ศูนย์วัดโพธิ์ชัย  |
| ๘ | นางสาวโสสมหทัย ประสารศรี     | ครู (คศ.๑) ศูนย์ทุ่งคลองไผ่  |
| ๙ | นางบัวพรรณ เทพารส            | ครู (คศ.๑) ศูนย์บ้านหนองโจ้ง |

**พนักงานจ้างตามภารกิจ (๙ อัตรา)**

- |   |                        |                                      |
|---|------------------------|--------------------------------------|
| ๑ | นายปรีชา พิศมัย        | ผู้ช่วยนักวิชาการศึกษา               |
| ๒ | นางสาวน้ำฝน เกลี้ยงรส  | ผู้ดูแลเด็ก (วัดโพธิ์ชัยบ้านค้อ)     |
| ๓ | นางปริญญา สีพันล้า     | ผู้ดูแลเด็ก (วัดบ้านหนองโจ้ง)        |
| ๔ | นางประมวล ลำเพย        | ผู้ดูแลเด็ก (บ้านกุดข้าว)            |
| ๕ | นางชาลีวรรณ เรือนพิมพ์ | ผู้ดูแลเด็ก (บ้านกุดข้าว)            |
| ๖ | นางสัญญารักษ์ ปรีกุล   | ผู้ดูแลเด็ก (ทุ่งคลองไผ่)            |
| ๗ | นางสาววรรณนิภา โปธา    | ผู้ช่วยครูผู้ดูแลเด็ก (บ้านหนองโจ้ง) |
| ๘ | นางปิยวรรณ ทูหา        | ผู้ช่วยเจ้าพนักงานธุรการ             |
| ๙ | นายชัยจิรัสส์ วงศ์ขารี | ผู้ช่วยนักสันตนาการ                  |

/๔. กองช่าง.....

-๔-

๔. กองช่าง

- พนักงานส่วนตำบล จำนวน ๑ อัตรา
- พนักงานจ้างตามภารกิจ จำนวน ๕ อัตรา

## ประกอบด้วย

พนักงานส่วนตำบล (๑ อัตรา)

พนักงานจ้างตามภารกิจ (๕ อัตรา)

๑. นายพิพงศักดิ์ พลซารี ผู้อำนวยการกองช่าง

พนักงานจ้างตามภารกิจ (๕ อัตรา)

- |                       |                          |
|-----------------------|--------------------------|
| ๑ นายรักอุบล นาโสภ    | ผู้ช่วยเจ้าพนักงานประปา  |
| ๒ นายไพโรจน์ ล่าคู่   | ผู้ช่วยนายช่างโยธา       |
| ๓ นายวรากร เอกพันธ์   | ผู้ช่วยนายช่างไฟฟ้า      |
| ๔ นายธเนศ จันทะเมนชัย | ผู้ช่วยนายช่างศิลป์      |
| ๕ นางนิภาพร สิงห์สาย  | ผู้ช่วยเจ้าพนักงานธุรการ |

ในรายละเอียดภาระค่าใช้จ่ายนั้น ตามระเบียบบริหารงานบุคคล พ.ศ. ๒๕๔๒ ตามมาตรา ๓๕ ด้านเงินเดือน ค่าจ้างและประโยชน์ตอบแทนอื่นกำหนดสูงกว่าร้อยละ ๔๐ ของเงินงบประมาณรายจ่ายประจำปีไม่ได้ กรณีตำแหน่งว่าง หากไม่ดำเนินการสรรหาภายใน ๑ ปี ให้เสนอ ก.อบต.จังหวัดพิจารณาขุดตำแหน่ง ตามแนวทางหนังสือด่วนมาก ที่ มท ๐๘๐๙.๒/ว๕๓ ลงวันที่ ๕ กรกฎาคม ๒๕๖๐ สำหรับภาระค่าใช้จ่ายด้านเงินเดือน ค่าจ้างและประโยชน์ตอบแทนอื่น ตามร่างแผนอัตรากำลัง ๓ ปี ประจำปีงบประมาณ พ.ศ.๒๕๖๔ - ๒๕๖๖ จำนวน ๓๕.๒๑% จึงนำเรียนที่ประชุมทราบ

หัวหน้าสำนักปลัด - สำหรับสำนักปลัดมีตำแหน่งว่าง ๒ อัตรา ซึ่งเป็นตำแหน่งว่างเดิม คือ

๑. ปลัดองค์การบริหารส่วนตำบล (ระดับ กลาง) จำนวน ๑ อัตรา
๒. ผู้ช่วยเจ้าพนักงานธุรการ จำนวน ๑ อัตรา

ผู้อำนวยการกองการศึกษา- สำหรับกองการศึกษา ศาสนาและวัฒนธรรม ไม่มีตำแหน่งว่าง ค่ะ

ผู้อำนวยการกองคลัง - กองคลัง ไม่มีตำแหน่งว่าง และไม่ขอกำหนดตำแหน่งเพิ่ม ค่ะ

ผู้อำนวยการกองช่าง - กองช่าง ไม่มีตำแหน่งว่าง และไม่ขอกำหนดตำแหน่งเพิ่ม ครับ

ประธานฯ - ผมขอสรุปในการจัดทำแผนอัตรากำลัง ๓ ปี ประจำปีงบประมาณ พ.ศ. ๒๕๖๔ - ๒๕๖๓ เพื่อนำเสนอ ก.อบต.จังหวัดกาฬสินธุ์ ให้ความเห็นชอบ ดังนี้

๑. ไม่มีการปรับปรุงตำแหน่งเพิ่ม/ลด
๒. อัตรารว่าง ๒ อัตรา

/ปลัดองค์.....

-๕-

- ปลัดองค์การบริหารส่วนตำบล (ระดับ กลาง) จำนวน ๑ อัตรา (ว่างเต็ม)
- ผู้ช่วยเจ้าพนักงานธุรการ จำนวน ๑ อัตรา (ว่างเต็ม)
- ๓. ตามร่างแผนอัตรากำลัง ๓ ปี ประจำปีงบประมาณ พ.ศ.๒๕๖๔ – ๒๕๖๖  
จำนวน ๓๕.๒๑%
- มีท่านใดจะเสนอเพิ่มเติมหรือไม่ ถ้าไม่มีผมขอมติที่ประชุม

ที่ประชุม - มติเอกฉันท์

ระเบียบวาระที่ ๔ - เรื่องอื่น ๆ  
- ไม่มี

ประธานฯ - วันนี้เราได้ร่วมกันประชุมจัดทำแผนอัตรากำลัง ๓ ปี ประจำปีงบประมาณ พ.ศ.๒๕๖๔-๒๕๖๖ ผมขอขอบคุณทุกท่านที่เข้าประชุมและขอปิดการประชุม

ปิดประชุม เวลา ๑๒.๐๐ น.

(ลงชื่อ)

ผู้จัดรายงานการประชุม

(นางสาวพิทักษ์ อวยไชย)

เลขานุการกรรมการ

**ตรวจถูกต้อง**

(ลงชื่อ)

(นายสมพลชน ตาลชัย)

ประธานคณะกรรมการ

การเปรียบเทียบแผนอัตรากำลัง ๓ ปี (ปีงบประมาณ พ.ศ. ๒๕๖๑-๒๕๖๓)  
ขององค์การบริหารส่วนตำบลกุดข้าว อำเภอภูผินารายณ์ จังหวัดกาฬสินธุ์  
กับองค์การบริหารส่วนตำบลพื้นที่ใกล้เคียง/ขนาดเดียวกัน (ขนาดกลาง)

ลำดับ ที่	กรอบอัตรากำลัง ๓ ปี (พ.ศ.๒๕๖๔ - ๒๕๖๖) ขององค์การบริหารส่วนตำบลกุดข้าว อำเภอภูผินารายณ์ จังหวัดกาฬสินธุ์	จำนวน อัตรา	ลำดับ ที่	กรอบอัตรากำลัง ๓ ปี (พ.ศ.๒๕๖๔ - ๒๕๖๖) ขององค์การบริหารส่วนตำบลสามขา อำเภอภูผินารายณ์ จังหวัดกาฬสินธุ์	จำนวน อัตรา
๑	ปลัดองค์การบริหารส่วนตำบล	๑	๑	ปลัดองค์การบริหารส่วนตำบล	๑
๒	นักบริหารงานท้องถิ่น (ระดับต้น)	๑	๒	นักบริหารงานท้องถิ่น (ระดับ กลาง)	๑
	ปลัดองค์การบริหารส่วนตำบล	๑		ปลัดองค์การบริหารส่วนตำบล	๑
	นักบริหารงานท้องถิ่น (ระดับกลาง) (ว่างเดิม)	๑		นักบริหารงานท้องถิ่น (รองปลัด ต้น)	๑
	<b>สำนักปลัด อบต. (๐๑)</b>			<b>สำนักปลัด อบต. (๐๑)</b>	
๓	หัวหน้าสำนักปลัด (นักบริหารงานทั่วไป ระดับต้น)	๑	๓	หัวหน้าสำนักปลัด (นักบริหารงานทั่วไป ระดับต้น)	๑
๔	นักจัดการงานทั่วไป (ชก.)	๑	๔	นักจัดการงานทั่วไป (ชก.)	๑
๕	นักทรัพยากรบุคคล (ชก.)	๑	๕	นักทรัพยากรบุคคล (ชก.)	๑
๖	นักวิเคราะห์นโยบายและแผน (ปก.)	๑	๖	นักวิเคราะห์นโยบายและแผน (ปก.)	๑
๗	นักพัฒนาชุมชน (ชก.)	๑	๗	นิติกร (ชก.)	๑
๘	นักพัฒนาชุมชน (ชก.)	๑	๘	นักวิชาการเกษตร (ชก.)	๑
๙	เจ้าพนักงานป้องกันและบรรเทาสาธารณภัย (ชง.)	๑	๙	เจ้าพนักงานป้องกันและบรรเทาสาธารณภัย (ชง.)	๑
	<b>พนักงานจ้างตามภารกิจ</b>		๑๐	เจ้าพนักงานป้องกันและบรรเทาสาธารณภัย (ชง.)	๑
๑๐	ผู้ช่วยนักวิชาการเกษตร	๑	๑๑	เจ้าพนักงานธุรการ (ชง.)	๑
๑๑	ผู้ช่วยเจ้าพนักงานธุรการ	๑	๑๑	นิติกร (ชก.)	๑
๑๒	พนักงานขับรถยนต์	๑		<b>พนักงานจ้างตามภารกิจ</b>	
๑๓	ผู้ช่วยเจ้าพนักงานป้องกันและบรรเทาสาธารณภัย	๑	๑๒	ผู้ช่วยนิติกร	๑
๑๔	ผู้ช่วยเจ้าพนักงานธุรการ (ว่างเดิม)	๑	๑๓	ผู้ช่วยเจ้าพนักงานธุรการ	๑
๑๕	ผู้ช่วยนักประชาสัมพันธ์	๑	๑๔	พนักงานขับรถยนต์	๑
๑๖	ผู้ช่วยนิติกร	๑		<b>พนักงานจ้างทั่วไป</b>	
๑๗	ผู้ช่วยนักจัดการงานทั่วไป	๑	๑๕	นักการภารโรง	๑
๑๘	ผู้ช่วยนักทรัพยากรบุคคล	๑	๑๖	คนงานทั่วไป	๑
๑๙	ผู้ช่วยเจ้าพนักงานส่งเสริมการท่องเที่ยว	๑	๑๗	พนักงานขับรถยนต์	๑
๒๐	ผู้ช่วยนักวิเคราะห์นโยบายและแผน	๑			
๒๑	ผู้ช่วยนักวิชาการสาธารณสุข	๑			
๒๒	พนักงานขับรถขยะ	๑			
	<b>กองคลัง (๐๒)</b>			<b>กองคลัง (๐๒)</b>	
๑	ผู้อำนวยการกองคลัง (นักบริหารงานการคลัง ระดับต้น)	๑	๑	ผู้อำนวยการกองคลัง (นักบริหารงานการคลัง ระดับต้น)	๑
๒	เจ้าพนักงานพัสดุ (ชง.)	๑	๒	นักวิชาการเงินและบัญชี (ชก.)	๑
	<b>พนักงานจ้างตามภารกิจ</b>		๓	นักวิชาการจัดเก็บรายได้ชำนาญการ (ชก.)	๑
๓	ผู้ช่วยเจ้าพนักงานการเงินและบัญชี	๑	๔	เจ้าพนักงานพัสดุ (ชง.)	๑

การเปรียบเทียบแผนอัตรากำลัง ๓ ปี (ปีงบประมาณ พ.ศ. ๒๕๖๑-๒๕๖๓)  
ขององค์การบริหารส่วนตำบลกุดข้าว อำเภอภูผินารายณ์ จังหวัดกาฬสินธุ์  
กับองค์การบริหารส่วนตำบลพื้นที่ใกล้เคียง/ขนาดเดียวกัน (ขนาดกลาง)

ลำดับ ที่	กรอบอัตรากำลัง ๓ ปี (พ.ศ.๒๕๖๔ - ๒๕๖๖) ขององค์การบริหารส่วนตำบลกุดข้าว อำเภอภูผินารายณ์ จังหวัดกาฬสินธุ์	จำนวน อัตรา	ลำดับ ที่	กรอบอัตรากำลัง ๓ ปี (พ.ศ.๒๕๖๔ - ๒๕๖๖) ขององค์การบริหารส่วนตำบลสามขา อำเภอภูผินารายณ์ จังหวัดกาฬสินธุ์	จำนวน อัตรา
๔	ผู้ช่วยเจ้าพนักงานธุรการ	๑	๕	เจ้าพนักงานการเงินและบัญชี (ปง./ชง.)	๑
๕	ผู้ช่วยนักวิชาการคลัง	๑	๖	เจ้าพนักงานการเงินและบัญชี (ปง./ชง.)	๑
				<b>พนักงานจ้างตามภารกิจ</b>	
			๗	ผู้ช่วยเจ้าพนักงานการเงินและบัญชี	๑
			๘	ผู้ช่วยเจ้าพนักงานจัดเก็บรายได้	๑
			๙	ผู้ช่วยเจ้าพนักงานหน้าพัสดุ	๑
				<b>พนักงานจ้างทั่วไป</b>	
			๑๐	พนักงานจดมาตรวัดน้ำ	๑
			๑๑	คนงานทั่วไป	๑
	<b>กองช่าง (๐๕)</b>			<b>กองช่าง (๐๕)</b>	
๑	ผู้อำนวยการกองช่าง (นักบริหารงานช่าง ระดับต้น)	๑	๑	ผู้อำนวยการกองช่าง (นักบริหารงานช่าง ระดับต้น)	๑
	<b>พนักงานจ้างตามภารกิจ</b>		๒	เจ้าพนักงานธุรการ (ชง.)	๑
๒	ผู้ช่วยนายช่างโยธา	๑	๓	นายช่างโยธา (ปง./ชง.)	๑
๓	ผู้ช่วยเจ้าพนักงานประปา	๑	๔	เจ้าพนักงานประปา (ปง./ชง.)	๑
๔	ผู้ช่วยนายช่างไฟฟ้า	๑		<b>พนักงานจ้างทั่วไป</b>	
๕	ผู้ช่วยนายช่างศิลป์	๑	๕	คนงานทั่วไป	๑
๖	ผู้ช่วยเจ้าพนักงานธุรการ	๑	๖	พนักงานผลิตน้ำประปา	๑
	<b>กองการศึกษา ศาสนาและวัฒนธรรม (๐๘)</b>			<b>กองการศึกษา ศาสนาและวัฒนธรรม (๐๘)</b>	
๑	ผู้อำนวยการกองการศึกษาฯ (นักบริหารงานการศึกษา ระดับต้น)	๑	๑	ผู้อำนวยการกองการศึกษาฯ (นักบริหารงานการศึกษา ระดับต้น)	๑
๒	นักวิชาการศึกษา (ชก.)	๑	๒	นักวิชาการศึกษา (ชก.)	๑
๓	ครูผู้ดูแลเด็ก	๗	๓	นักสหนาการ (ชก.)	๑
	<b>พนักงานจ้างตามภารกิจ</b>		๔	เจ้าพนักงานธุรการ (ชง.)	๑
๔	ผู้ช่วยนักวิชาการศึกษา	๑	๕	ครู	๑๑
๕	ผู้ช่วยเจ้าพนักงานธุรการ	๑	๖	ครู คศ.๑	๑
๖	ผู้ช่วยนักสหนาการ	๑	๗	ครู คศ.๒	๑
๗	ผู้ช่วยครูผู้ดูแลเด็ก (คุณวุฒิ)	๑		<b>พนักงานจ้างตามภารกิจ</b>	
๘	ผู้ดูแลเด็ก (ทักษะ)	๕	๘	ผู้ช่วยนักสหนาการ	๑
			๙	ผู้ช่วยเจ้าพนักงานศูนย์เยาวชน	๑
			๑๐	ผู้ดูแลเด็ก (ทักษะ)	๑๓



การเปรียบเทียบแผนอัตรากำลัง ๓ ปี (ปีงบประมาณ พ.ศ. ๒๕๖๑-๒๕๖๓)  
 ขององค์การบริหารส่วนตำบลกุดค้ำ อำเภอกุฉินารายณ์ จังหวัดกาฬสินธุ์  
 กับองค์การบริหารส่วนตำบลพื้นที่ใกล้เคียง/ขนาดเดียวกัน (ขนาดกลาง)

ลำดับ ที่	กรอบอัตรากำลัง ๓ ปี (พ.ศ.๒๕๖๔ - ๒๕๖๖) ขององค์การบริหารส่วนตำบลกุดค้ำ อำเภอกุฉินารายณ์ จังหวัดกาฬสินธุ์	จำนวน อัตรา	ลำดับ ที่	กรอบอัตรากำลัง ๓ ปี (พ.ศ.๒๕๖๔ - ๒๕๖๖) ขององค์การบริหารส่วนตำบลสามขา อำเภอกุฉินารายณ์ จังหวัดกาฬสินธุ์	จำนวน อัตรา
	-		๑	<b>กองสาธารณสุขและสิ่งแวดล้อม (๐๖)</b> ผู้อำนวยการกองสาธารณสุข (นักบริหารงานสาธารณสุขฯ ระดับต้น)	๑
			๒	เจ้าพนักงานสาธารณสุข (ขง.)	๑
			๓	<b>พนักงานจ้างตามภารกิจ</b> ผู้ช่วยเจ้าพนักงานธุรการ	๑
			๔	<b>พนักงานจ้างทั่วไป</b> คนงานประจำรถขยะ	๑
			๕	พนักงานขับรถยนต์	๑
	-		๑	<b>กองสวัสดิการสังคม (๑๑)</b> ผู้อำนวยการกองสวัสดิการสังคม (นักบริหารงานสวัสดิการสังคม ระดับต้น)	๑
			๒	นักพัฒนาชุมชน (ปก.)	๑
			๓	เจ้าพนักงานพัฒนาชุมชน (ขง.)	๑
			๔	<b>พนักงานจ้างตามภารกิจ</b> ผู้ช่วยนักพัฒนาชุมชน	๑
			๕	<b>พนักงานจ้างทั่วไป</b> คนงานทั่วไป	๑
	<b>รวม</b>	<b>๕๑</b>		<b>รวม</b>	<b>๙๓</b>



ประกาศองค์การบริหารส่วนตำบลกุดคำว  
เรื่อง ประกาศใช้แผนอัตรากำลัง ๓ ปี ประจำปีงบประมาณ พ.ศ. ๒๕๖๔ - ๒๕๖๖

\*\*\*\*\*

อาศัยอำนาจตามความในข้อ ๑๕ แห่งประกาศคณะกรรมการพนักงานส่วนตำบลจังหวัดกาฬสินธุ์ เรื่อง หลักเกณฑ์และเงื่อนไขเกี่ยวกับการบริหารงานบุคคลขององค์การบริหารส่วนตำบล ลงวันที่ ๑๙ พฤศจิกายน ๒๕๔๕ ประกอบกับมติคณะกรรมการพนักงานส่วนตำบลจังหวัดกาฬสินธุ์ (ก.อบต.จังหวัดกาฬสินธุ์) ในการประชุม ครั้งที่ ๙/๒๕๖๓ ลงวันที่ ๒๔ กันยายน ๒๕๖๓ เรื่อง ประกาศใช้แผนอัตรากำลัง ๓ ปี ประจำปีงบประมาณ พ.ศ. ๒๕๖๔ - ๒๕๖๖ นั้น

เพื่อให้การดำเนินการตาม ประกาศคณะกรรมการพนักงานส่วนตำบลจังหวัดกาฬสินธุ์ เรื่อง หลักเกณฑ์ และเงื่อนไขเกี่ยวกับการบริหารงานบุคคลขององค์การบริหารส่วนตำบล ลงวันที่ ๑๙ พฤศจิกายน ๒๕๔๕ ประกอบกับมติคณะกรรมการพนักงานส่วนตำบลจังหวัดกาฬสินธุ์ (ก.อบต.จังหวัดกาฬสินธุ์) ในการประชุม ครั้งที่ ๙/๒๕๖๓ ลงวันที่ ๒๔ กันยายน ๒๕๖๓ องค์การบริหารส่วนตำบลกุดคำว จึงประกาศใช้แผนอัตรากำลัง ๓ ปี ประจำปีงบประมาณ พ.ศ. ๒๕๖๔ - ๒๕๖๖

ประกาศ ณ วันที่ ๓๐ เดือน กันยายน พ.ศ. ๒๕๖๓

(นายสมพลชน ตาลชัย)  
นายกองค์การบริหารส่วนตำบลกุดคำว